

LA INDUSTRIA Y LA BODEGA EN BOGOTÁ

Boletín Informativo Catastral No. 3



2007, 2010, 2012 Y 2013

Carmenza Orjuela Hernández
Bogotá 2014



UNIDAD ADMINISTRATIVA ESPECIAL DE CATASTRO DISTRITAL

GUSTAVO ADOLFO MARULANDA

DIRECTOR

OBSERVATORIO TÉCNICO CATASTRAL

ESTUDIO CATASTRAL No. 3

“LA INDUSTRIA Y LA BODEGA EN BOGOTÁ,

AÑOS 2007 - 2010 y 2012”

CARMENZA ORJUELA HERNÁNDEZ

BOGOTÁ D.C., 2013

BOGOTÁ
HUANA

INDICE

1. INTRODUCCIÓN
2. LA INDUSTRIA Y LA BODEGA EN BOGOTÁ, AÑOS 2007, 2010 Y 2012
3. LA INDUSTRIA Y LA BODEGA SEGÚN LOCALIDADES DE BOGOTÁ
AÑOS 2007, 2010 Y 2012
4. INDUSTRIA Y BODEGA SEGÚN UPZ DE BOGOTÁ, AÑOS 2007, 2010 Y 2012
5. VALORES DE LOS USOS INDUSTRIALES Y DE BODEGA
6. CONCLUSIÓN

1. INTRODUCCIÓN

El presente estudio catastral presentará la dinámica en cuanto a cantidad, área y valores catastrales de los usos catastrales industriales y de bodega en los últimos cinco años, por tanto, se van a tomar los datos de los años 2007, 2010 y 2012.

De acuerdo al “Manual general de reconocimiento predial ajustado para los procesos de actualización” los usos concernientes a la industria y la bodega son:

“09 ACTIVIDAD ARTESANAL (antes Industria Artesanal) - NPH

Uso que se asigna a aquellas construcciones donde se desarrollen actividades consideradas compatibles con otros usos en razón de su bajo impacto ambiental y urbanístico. Generalmente, son construcciones con ninguna o muy poca adaptación para esta destinación, tales como talleres de confección y similares. Los productos elaborados se hacen casi en forma manual, con ayuda de herramientas de baja tecnología. Este uso se podrá encontrar en residencial y comercial.

19 ACTIVIDAD ARTESANAL (antes Industria Artesanal) – PH

Uso que se asigna a aquellas construcciones donde se desarrollen actividades consideradas compatibles con otros usos en razón de su bajo impacto ambiental y urbanístico. Generalmente, son construcciones con ninguna o muy poca adaptación para esta destinación, tales como talleres de confección y similares. Los productos elaborados se hacen casi en forma manual, con ayuda de herramientas de baja tecnología. Este uso se podrá encontrar en residencial y comercial.

10 INDUSTRIA MEDIANA

Corresponde a construcciones destinadas o adecuadas exclusivamente para realizar el procesamiento, elaboración y/o transformación de materias primas.

Presenta un diseño arquitectónico y estructural específico para el proceso industrial desarrollado, tales como carcamos, silos, maquinaria empotrada, instalaciones eléctricas y mecánicas como transformadores, básculas, puente grúas etc.

Para su funcionamiento requiere de instalaciones adicionales tales como: oficinas (80), depósitos (22), zonas de bodegaje (25), los cuales si se encuentran en construcciones aisladas se identificarán con su uso específico.

Dentro de este tipo de industrias se debe tener en cuenta las que como máximo tengan tres mil metros cuadrados (3.000 m²) de construcción de área operativa.

Se pueden encontrar como edificios en altura, donde en cada piso se ubicara un proceso de transformación o almacenamiento.

Se exceptúan para éste uso las panaderías de barrio, donde el impacto ambiental en casi nulo.

28 INDUSTRIA MEDIANA – PH

Corresponde a construcciones destinadas o adecuadas exclusivamente para realizar el procesamiento, elaboración y/o transformación de materias primas.

Presenta un diseño arquitectónico y estructural específico para el proceso industrial desarrollado, tales como cárcamos, silos, maquinaria empotrada, instalaciones eléctricas y mecánicas como transformadores, básculas , puente grúas etc.

Para su funcionamiento requiere de instalaciones adicionales tales como: oficinas (80), depósitos (22), zonas de bodegaje (25), los cuales si se encuentran en construcciones aisladas se identificarán con su uso específico.

Dentro de este tipo de industrias se debe tener en cuenta las que como máximo tengan tres mil metros cuadrados (3.000 m²) de construcción de área operativa.

Se pueden encontrar como edificios en altura, donde en cada piso se ubicara un proceso de transformación o almacenamiento.

Se exceptúan para éste uso las panaderías de barrio, donde el impacto ambiental en casi nulo.

11 INDUSTRIA GRANDE -NPH

Corresponde a construcciones destinadas o adecuadas exclusivamente para realizar el procesamiento, elaboración y/o transformación de materias primas.

Localizadas en zonas con obras de infraestructura específicas, además de requerir instalaciones adicionales para su funcionamiento tales como: oficinas (80), depósitos (22), zonas de bodegaje (25), talleres, zonas de parqueo, zonas de cargue y descargue y zonas de recreación entre otras, las cuales si se encuentran en construcciones aisladas se identificarán con su uso específico.

Se deben considerar dentro de este uso el complejo industrial que supere el área de los tres mil metros cuadrados (3.000 m²) de construcción de área operativa. Ejemplo, Colmotores, Bavaria, Postobón.

34 INDUSTRIA GRANDE – PH

Corresponde a construcciones destinadas o adecuadas exclusivamente para realizar el procesamiento, elaboración y/o transformación de materias primas.

Localizadas en zonas con obras de infraestructura específicas, además de requerir instalaciones adicionales para su funcionamiento tales como: oficinas (80), depósitos (22), zonas de bodegaje (25), talleres, zonas de parqueo, zonas de cargue y descargue y zonas de recreación entre otras, las cuales si se encuentran en construcciones aisladas se identificarán con su uso específico.

Se deben considerar dentro de este uso el complejo industrial que supere el área de los tres mil metros cuadrados (3.000 m²) de construcción de área operativa.

25 BODEGAS DE ALMACENAMIENTO - NPH

Son aquellas construcciones que en razón a la magnitud de sus instalaciones pueden ser o no compatibles con el destino residencial y/o requerir de una localización especial. Sirven para el almacenamiento de mercancías, materiales o instalaciones no industriales.

Estas construcciones se caracterizan por que la cubierta está diseñada en dos aguas.

93 BODEGAS DE ALMACENAMIENTO – PH

Son aquellas construcciones que en razón a la magnitud de sus instalaciones sirven para el almacenamiento de mercancías, materiales o instalaciones no industriales.

Estas construcciones se caracterizan por que la cubierta está diseñada generalmente en dos aguas.

33 BODEGA ECONÓMICA - NPH

Construcciones que fundamentalmente presentan un almacén y cubierta diseñada en una o dos aguas, cuya cercha puede ser de madera o metálica liviana y en todo caso la distancia entre

apoyos no supere los 10 metros, generalmente se localizan en servitecas, estaciones de servicio, talleres de mecánica y carpintería.

No presentan muros de cerramiento o solamente aparece por uno de sus costados (generalmente la culata de la edificación).

Siempre deben llevar calificación de cerchas.

97 BODEGA ECONÓMICA – PH

Construcciones que fundamentalmente presentan un armazón y cubierta diseñada en una o dos aguas, cuya cercha puede ser de madera o metálica liviana y en todo caso la distancia entre apoyos no supere los 10 metros, generalmente se localizan en servitecas, estaciones de servicio, talleres de mecánica y carpintería.

No presentan muros de cerramiento o solamente aparece por uno de sus costados (generalmente la culata de la edificación).

Siempre deben llevar calificación de cerchas.

98 DEPÓSITO DE ALMACENAMIENTO – PH

Son aquellas construcciones comerciales diseñados o adecuados para el almacenamiento de mercancías, materiales o instalaciones no industriales.

Las construcciones de este tipo pueden ser de uno o más pisos.

Este código se diferencia del código 93 (Bodegas de almacenamiento) por no poseer cerchas.”

2. LA INDUSTRIA Y LA BODEGA EN BOGOTÁ, AÑOS 2007, 2010 Y 2012

2.1 Industria en Bogotá años 2007, 2010 y 2012

En el año 2007, Bogotá registraba 6.740 unidades de uso relacionadas con la industria, las cuales sumaban un total de 408,03 ha. La industria mediana en no propiedad horizontal –NPH- figuraba con la mayor área 185,88 ha que correspondía al 46% con respecto a los otros usos. La actividad artesanal en NPH registró el mayor número de unidades con 4.010 que correspondió a 59% con respecto a los demás usos.

Al año 2010, Bogotá figuró con 12.197 unidades de uso referentes a la industria, que sumaron un total de 475,59 ha., lo que significó que en tres años se incrementará las cantidades de unidades en un 81% y en área en un 17%. Al año en mención, la industria mediana NPH figuró con el mayor porcentaje (37,86%) en área, y la actividad artesanal en cantidad de unidades, con un 77% con respecto a los demás usos. Y este mismo uso fue el que tuvo el mayor incremento entre los años 2007 a 2010, registrando un 135% en unidades de uso y 105% en área. En este periodo hubo un decrecimiento en el uso actividad artesanal PH con 67 unidades menos que represento 0,37 ha., y en el uso industria grande en NPH con 27 unidades menos, lo que no significó menos área, lo cual se puede explicar con el hecho de que algunas industrias grandes ampliaran sus áreas.

Al año 2012, Bogotá registró 19.819 unidades de usos relativos a la industria, que totalizaron 622,23 ha., lo que equivale a que en dos años se incrementará las cantidades de uso en un 62% y en área en un 31%. La industria mediana en NPH sigue figurando con la mayor área (228,10 ha) que corresponde al 36,66% con respecto a los demás usos. La actividad artesanal en NPH registró el mayor número de unidades con 16.013 que correspondió a 80,79% con respecto a los demás usos. La actividad artesanal en PH registró el mayor porcentaje en incremento entre los años 2010 a 2012, en unidades de usos el 82% y en área el 99%. Y en mayor incremento en cantidades de usos y área, lo registró la actividad artesanal en NPH con 6.585 unidades de uso adicionales y 90,22 ha. En este periodo no hubo decrecimiento en los usos. Ver cuadro No. 1.

Cuadro No. 1 Cantidad y área de la actividad artesanal, industria mediana y grande en NPH y PH en Bogotá, años 2007, 2010 y 2012.

USO	AÑO 2007				AÑO 2010				AÑO 2012				VARIACION AÑOS DE 2007 A 2010		VARIACION AÑOS DE 2010 A 2012	
	CANTIDAD UNIDADES DE USO	%	AREA	%	CANTIDAD UNIDADES DE USO	%	AREA	%	CANTIDAD UNIDADES DE USO	%	AREA	%	CANTIDAD UNIDADES DE USO	AREA	CANTIDAD UNIDADES DE USO	AREA
009 Actividad artesanal NPH	4.010	59%	653.968	16%	9.428	77%	1.338.086	28%	16.013	81	2.240.383	36	5.418	684.119	6.585	902.296
%	100		100										135%	105%	70%	67%
019 Actividad artesanal PH	116	2%	9.728	0,24%	49	0%	6.022	0,13%	89	0,45	11.970	0,19	-67	-3.706	40	5.948
%	100		100										-58%	-38%	82%	99%
010 Industria mediana NPH	2.238	33%	1.858.846	46%	2.378	19%	1.800.763	38%	3.336	17	2.281.025	37	140	-58.083	958	480.262
%	100		100										6%	-3%	40%	27%
028 Industria mediana PH	40	1%	36.820	0,90%	34	0,28%	42.704	0,90%	46	0,23	76.296	1,23	-6	5.884	12	33.592
%	100		100										-15%	16%	35%	79%
011 Industria grande NPH	332	5%	1.493.236	37%	305	3%	1.547.614	33%	332	1,67	1.591.931	26	-27	54.378	27	44.317
%	100		100										-8%	4%	9%	3%
034 Industria grande PH	4	0%	27.749	0,68%	3	0,02%	20.768	0,44%	3	0,02	20.768	0,33	-1	-6.981	0	0
%	100		100										-25%	-25%		
Total general	6.740	100	4.080.347	100%	12.197	100%	4.755.958	100%	19.819	100%	6.222.373	100%	5.457	675.611	7.622	1.466.414
%	100		100		100		100						81%	17%	62%	31%

Fuente: UAECD, Base catastral vigencias 2008, 2011 y 2013. Bogotá D. C.

2.2 Bodegaje en Bogotá años 2007, 2010 y 2012

En el año 2007, Bogotá registraba 44.213 unidades de usos relacionadas con el bodegaje, las cuales sumaban un total de 1.199,18 ha. La bodega de almacenamiento en NPH figuraba con la mayor área 585,61 ha que correspondía al 49% con respecto a los otros usos. El depósito de almacenamiento en NPH registro el mayor número de unidades con 22.342 que correspondió a 51% con respecto a los demás usos.

Al año 2010, Bogotá figuró con 57.171 unidades de usos relativos al bodegaje, que totalizaron 1.451,58 ha., lo que significó que en tres años se incrementará las cantidades de unidades en un 29% y en área en un 21%. A este año, el uso de bodega de almacenamiento en NPH figuraba con la mayor área 660,47 ha que correspondía al 45,50% con respecto a los otros usos. Y este mismo uso fue el que tuvo el mayor incremento en unidades de uso y área entre los años 2007 a 2010, registrando un 10.481 unidades de uso adicionales y 161,64 ha. adicionales en área. En este periodo hubo un decrecimiento en 4,62 ha. en el uso bodega económica en PH, aunque hubo un incremento en el número de unidades en 168, lo cual se explica con el hecho de que algunas bodegas disminuyeran su área.

Al año 2012, Bogotá registró 92.811 unidades de usos relativos al bodegaje, que totalizaron 2.421,32 ha., lo que equivale a que en dos años se incrementaron las cantidades de uso en un 62% y en área en un 67%. El depósito de almacenamiento en NPH figuró con la mayor área (993,38 ha.) que corresponde al 41% con respecto a los demás usos y registró el mayor número de unidades con 53.958 que correspondió a 58% con respecto a los demás usos. Este uso registró el mayor en

incremento en unidades de uso (21.135) 64% y área (450,22 ha.) 83% entre los años 2010 a 2012. Y en mayor incremento en porcentaje, lo registró la bodega económica en NPH con un incremento del 78% unidades de uso y 113% en área. En este periodo no hubo decrecimiento en los usos. Ver cuadro No. 2.

Cuadro No. 2 Cantidad y área de usos catastrales relativos al bodegaje, años 2007, 2010 y 2012.

USO	AÑO 2007				AÑO 2010				AÑO 2012				VARIACION AÑOS DE 2007 A 2010		VARIACION AÑOS DE 2010 A 2012	
	CANTIDAD UNIDADES DE USO	%	AREA	%	CANTIDAD UNIDADES DE USO	%	AREA	%	CANTIDAD UNIDADES DE USO	%	AREA	%	CANTIDAD UNIDADES DE USO	AREA	CANTIDAD UNIDADES DE USO	AREA
022 Deposito de almacenamiento NPH	22.342	51%	3.815.059	32	32.823	57%	5.431.550	37%	53.958	58%	9.933.841	41	10.481	1.616.490	21.135	4.502.292
%	100		100										47%	42%	64%	83%
025 Bodega de almacenamiento NPH	11.927	27%	5.856.155	49	13.955	24%	6.604.788	46%	20.872	22%	9.616.480	40	2.028	748.634	6.917	3.011.691
%	100		100										17%	13%	50%	46%
093 Bodega de almacenamiento PH	940	2%	520.071	4	1.216	2%	724.345	5%	1.611	2%	929.831	4	276	204.274	395	205.485
%	100		100										29%	39%	32%	28%
033 Bodega económica NPH	9.003	20%	1.800.471	15	9.171	16%	1.754.173	12%	16.357	18%	3.731.394	15	168	-46.298	7.186	1.977.221
%	100		100										2%	-3%	78%	113%
097 Bodega económica PH	1	0,002%	102	0,001	6	0%	1.013	0,01%	13	0,01%	1.687	0,01	5	910	7	675
%	100		100										500%	889%	117%	67%
Total general	44.213	100	11.991.859	100%	57.171	100%	14.515.869	100%	92.811	100%	24.213.233	100%	12.958	2.524.010	35.640	9.697.364
%	100		100		100		100						29%	21%	62%	67%

Fuente: UAEDC, base catastral vigencias 2008, 2011 y 2013. Bogotá D. C.

3. LA INDUSTRIA Y LA BODEGA SEGÚN LOCALIDADES DE BOGOTÁ AÑOS 2007, 2010 Y 2012

3.1 Industria según localidades años 2007, 2010 y 2012

El uso de actividad artesanal en NPH se presenta en mayor porcentaje (14,47%) en la localidad de Barrios Unidos, en el año 2007; en los años 2010 y 2012, el mayor porcentaje lo presenta la localidad de Kennedy con 14,39% y 14,53%, respectivamente.

El uso de actividad artesanal en PH se presenta en mayor porcentaje en la localidad de Santa Fe (70,60%), en el año 2007; en los años 2010 y 2012, el mayor porcentaje de este uso lo registra la localidad de Barrios Unidos con 26,01% y 37,46%, respectivamente. Se observa que el porcentaje de este uso, bajo considerablemente de 70,60% a 18,56% en la localidad de Santa Fe entre los años 2007 y 2010, y de 18,56% a 9,34% entre los años 2010 a 2012.

El uso de industria mediana en NPH figura con mayor porcentaje en la localidad de Puente Aranda en los tres años de estudio con 37,42% en el 2007, 36,85% en el 2010 y 36,85% en el 2012. De igual forma, la industria mediana en PH presenta su mayor porcentaje en la localidad de Puente Aranda en los años 2007 (59,31%), 2010 (46,74%) y 2012 (45,93%).

La industria grande en NPH registra el mayor porcentaje en la localidad de Puente Aranda (23,51%) en el año 2007; en los años 2010 y 2012 la localidad de Fontibón registra el mayor porcentaje en este uso con 27,21% y 32,76%, respectivamente.

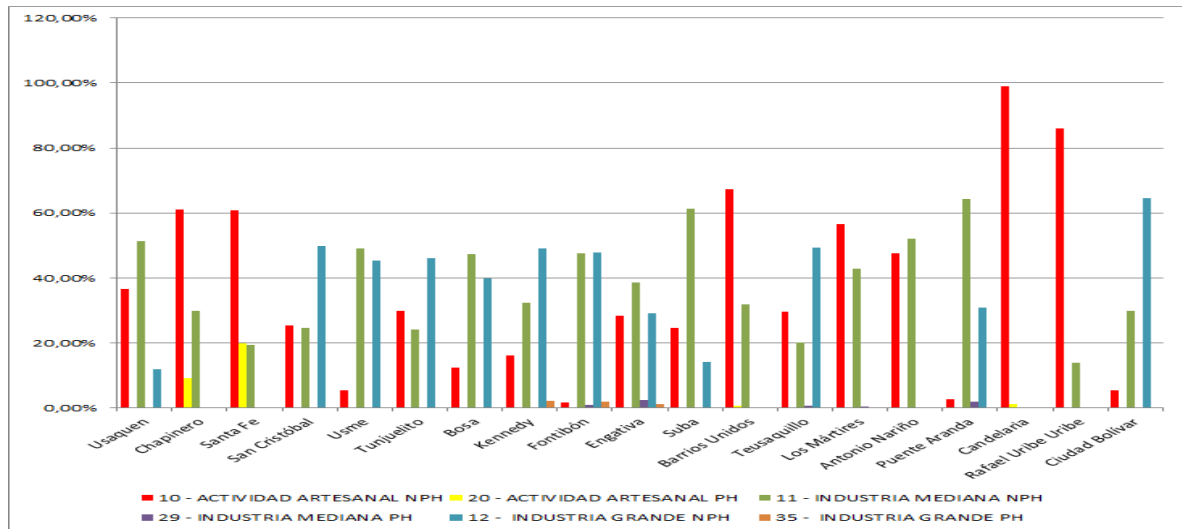
La industria grande en PH presenta el mayor porcentaje en la localidad de Fontibón (44,59%) en el año 2007; y en los años 2010 y 2012 figura la localidad de Kennedy con el mayor porcentaje en este uso con 57,31% en cada año. Ver cuadro No. 3

Cuadro No. 3 Cantidad y área de la actividad artesanal, industria mediana y grande en NPH y PH según localidades, año 2007.

AÑO 2007																					
LOCALIDAD	09 - ACTIVIDAD ARTESANAL NPH			019 - ACTIVIDAD ARTESANAL PH			010 - INDUSTRIA MEDIANA NPH			028 - INDUSTRIA MEDIANA PH			011 - INDUSTRIA GRANDE NPH			034 - INDUSTRIA GRANDE PH			TOTAL		
	CANTIDAD	AREA	%	CANTIDAD	AREA	%	CANTIDAD	AREA	%	CANTIDAD	AREA	%	CANTIDAD	AREA	%	CANTIDAD	AREA	%	CANTIDAD	AREA	%
1 Usaquen	141	23.636	4%	1	178	2%	42	33.310	2%				4	7.649	1%				188	64.772	2%
%		36%			0%			51%						12%							
2 Chapinero	36	6.777	1%	6	1.012	10%	2	3.299	0,18%										44	11.089	0,27%
%		61%			9%			30%													
3 Santa Fe	54	21.005	3%	95	6.869	71%	11	6.709	0,36%										160	34.582	1%
%		61%			20%			19%													
4 San Cristóbal	78	17.218	3%	1	35	0%	26	16.581	1%				1	33.700	2%				106	67.533	2%
%		25%			0,05%			25%						50%							
5 Usme	49	4.256	1%				24	37.809	2%				2	35.000	2%				75	77.065	2%
%		6%						43%						45%							
6 Tunjuelito	375	83.726	13%				49	67.508	4%				13	129.053	9%				437	280.288	7%
%		30%						24%						46%							
7 Bosa	129	13.557	2%	1	140	1%	34	51.505	3%				18	43.342	3%				182	108.544	3%
%		12%			0%			47%						40%							
8 Kennedy	624	85.668	13%	1	157	2%	229	170.839	9%	1	342	1%	41	258.625	17%	1	11.903	43%	897	527.535	13%
%		16%			0,03%			32%						49%			2%				
9 Fontibón	70	10.967	2%				256	319.677	17%	13	6.510	18%	85	320.605	21%	2	12.374	45%	426	670.132	16%
%		2%						48%			1%			48%			2%				
10 Engatva	577	82.368	13%	1	103	1%	164	111.789	6%	4	7.146	19%	15	84.388	6%	1	3.472	13%	762	289.265	7%
%		28%			0,04%			39%			2%			29%			1%				
11 Suba	246	32.939	5%				63	82.350	4%				9	18.981	1%				318	134.270	3%
%		25%						61%						14%							
12 Barrios Unidos	587	94.607	14%	6	999	10%	116	44.724	2%										709	140.330	3%
%		67%			1%			32%													
13 Teusaquillo	117	21.568	3%				14	14.723	1%	2	578	2%	1	35.914	2%				134	72.783	2%
%		30%						20%			1%			49%							
14 Los Mártires	249	47.324	7%	1	66	1%	42	35.824	2%	1	407	1%							293	83.621	2%
%		57%			0,08%			43%			0%										
15 Antonio Nariño	269	44.600	7%	2	125	1%	71	48.821	3%										342	93.546	2%
%		48%			0,13%			52%													
16 Puente Aranda	188	30.182	5%				1.041	730.232	39%	19	21.838	59%	111	351.128	24%				1.359	1.133.379	28%
%		3%						64%			2%			31%							
17 Candelaria	14	3.994	1%	1	43	0%													15	4.037	0,10%
%		99%			1%																
18 Rafael Uribe Uribe	91	14.612	2%				8	2.351	0,13%										99	16.963	0,42%
%		86%						14%													
19 Ciudad Bolívar	116	14.966	2%				46	80.795	4%				32	174.852	12%				194	270.613	7%
%		6%						30%						65%							
TOTAL GENERAL	4.010	653.968	100%	116	9.728	100%	2.238	1.858.846	100%	40	36.820	100%	332	1.493.236	100%	4	27.749	100%	6.740	4.080.347	100%
%		16%			0,24%			46%			1%			37%			1%				

Fuente: UAED, Base catastral vigencia 2008. Bogotá D. C.

Gráfico No. 1 Porcentaje de uso industrial según localidad, año 2007



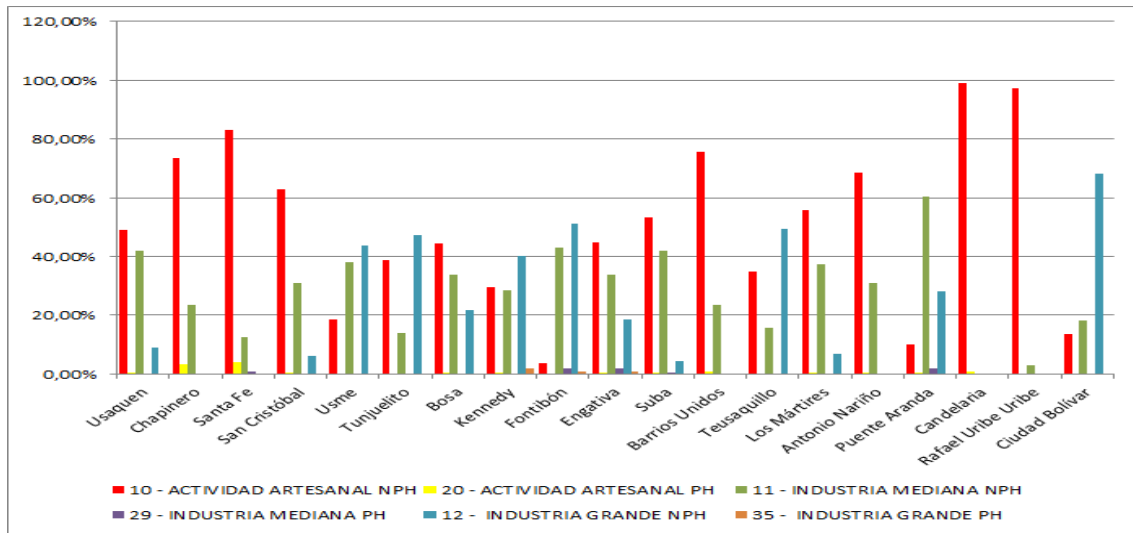
Fuente: UAECD, Base catastral vigencia 2008. Bogotá D. C.

Cuadro No. 4 Cantidad y área de la actividad artesanal, industria mediana y grande en NPH y PH según localidades, año 2010.

AÑO 2010																						
LOCALIDAD	09 - ACTIVIDAD ARTESANAL NPH			019 - ACTIVIDAD ARTESANAL PH			010 - INDUSTRIA MEDIANA NPH			028 - INDUSTRIA MEDIANA PH			011 - INDUSTRIA GRANDE NPH			034 - INDUSTRIA GRANDE PH			TOTAL			
	CANTIDAD	AREA	%	CANTIDAD	AREA	%	CANTIDAD	AREA	%	CANTIDAD	AREA	%	CANTIDAD	AREA	%	CANTIDAD	AREA	%	CANTIDAD	AREA	%	
1 Usaquen	264	42.393	3%	4	350	6%	50	36.133	2%				4	7.649	0%				322	86.526	2%	
%		49%			0,40%			42%						9%					47	11.166	0,23%	
2 Chapinero	44	8.193	1%				1	2.622	0,15%													
%		73%			3%			23%													100%	
3 Santa Fe	110	24.221	2%	6	1.118	19%	7	3.604	0,20%	2	277	1%							125	29.220	1%	
%		83%			4%			12%			1%										100%	
4 San Cristóbal	241	35.875	3%	1	35	1%	39	17.538	1%				1	3.559	0%				282	57.007	1%	
%		63%			0,06%			31%						6%							100%	
5 Usme	250	21.001	2%				25	43.609	2%				4	49.795	3%				279	114.405	2%	
%		18%						38%						44%							100%	
6 Tunjuelito	646	117.032	9%				49	41.981	2%				14	143.317	9%				709	302.331	6%	
%		39%						14%						47%							100%	
7 Bosa	594	56.633	4%	1	140	2%	27	43.016	2%				12	27.467	2%				634	127.256	3%	
%		45%			0,11%			34%						22%							100%	
8 Kennedy	1.551	192.561	14%	5	643	11%	320	184.650	10%				30	259.555	17%		1	11.903	57%	1.907	649.312	14%
%		30%			0%			28%						40%				2%			100%	
9 Fontibón	199	31.345	2%				290	353.899	20%	14	14.553	34%	93	421.080	27%	1	5.393	26%	597	826.269	17%	
%		4%						43%			2%			51%				1%			100%	
10 Engativa	1.256	175.941	13%	1	63	1%	174	132.856	7%	3	7.684	18%	12	73.184	5%	1	3.472	17%	1.447	393.200	8%	
%		45%			0,02%			34%			2%			19%				1%			100%	
11 Suba	787	83.432	6%	3	109	2%	61	65.645	4%	2	231	1%	4	6.896	0,45%				857	156.312	3%	
%		53%			0,07%			42%			0%			4%							100%	
12 Barrios Unidos	859	131.840	10%	15	1.566	26%	112	40.893	2%										986	174.299	4%	
%		76%			1%			23%													100%	
13 Teusaquillo	139	25.242	2%				11	11.508	1%				1	35.914	2%				151	72.664	2%	
%		35%						16%						49%							100%	
14 Los Mártires	419	78.372	6%	1	66	1%	70	52.738	3%				4	9.704	1%				494	140.880	3%	
%		56%			0%			37%						7%							100%	
15 Antonio Nariño	580	92.369	7%	6	715	12%	77	41.523	2%										663	134.606	3%	
%		69%			1%			31%													100%	
16 Puente Aranda	623	110.596	8%	3	824	14%	1.022	673.822	37%	13	19.959	47%	91	312.848	20%				1.752	1.118.049	24%	
%		10%			0,07%			60%			2%			28%							100%	
17 Candelaria	21	5.184	0%	1	43	1%													22	5.228	0%	
%		99%			1%																100%	
18 Rafael Uribe Uribe	462	66.921	5%				2	2.013	0,11%										464	68.933	1%	
%		97%						3%													100%	
19 Ciudad Bolívar	383	38.936	3%				41	52.712	3%				35	196.649	13%				459	288.297	6%	
%		14%						18%						68%							100%	
TOTAL GENERAL	9.428	1.338.086	100%	49	6.022	100%	2.378	1.800.763	100%	34	42.704	100%	305	1.547.614	100%	3	20.768	100%	12.197	4.755.958	100%	
%		28%			0,13%			38%			0,90%			33%							100%	

Fuente: UAECD, Base catastral vigencia 2011. Bogotá D. C.

Gráfico No. 2 Porcentaje de uso industrial según localidad, año 2010



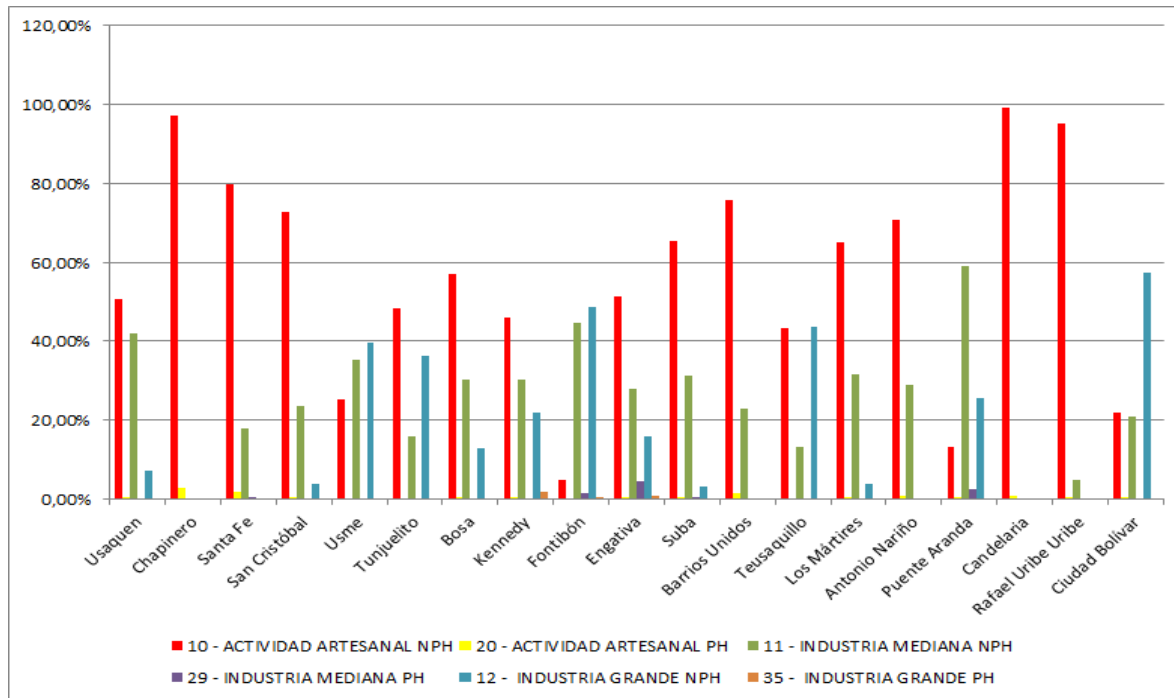
Fuente: UAEDC, Base catastral vigencia 2011. Bogotá D. C.

Cuadro No. 5 Cantidad y área de la actividad artesanal, industria mediana y grande en NPH y PH según localidades, año 2012

LOCALIDAD	AÑO 2012																							
	09 - ACTIVIDAD ARTESANAL NPH			019 - ACTIVIDAD ARTESANAL PH			010 - INDUSTRIA MEDIANA NPH			028 - INDUSTRIA MEDIANA PH			011 - INDUSTRIA GRANDE NPH			034 - INDUSTRIA GRANDE PH			TOTAL					
	CANTIDAD	AREA	%	CANTIDAD	AREA	%	CANTIDAD	AREA	%	CANTIDAD	AREA	%	CANTIDAD	AREA	%	CANTIDAD	AREA	%	CANTIDAD	AREA	%			
1 Usaquen	455	62.326	3%	7	522	4%	78	51.885	2%				5	8.609	1%				545	123.342	2%			
%		51%			0%			42%						7%					69	13.434	0,22%			
2 Chapinero	66	13.049	1%	3	385	3%																		
%		97%			3%																			
3 Santa Fe	211	47.165	2%	6	1.118	9%	20	10.642	0%	2	277	0,36%							239	59.201	1%			
%		80%			2%			18%			0%													
4 San Cristóbal	410	59.047	3%	3	129	1%	36	19.062	1%				1	2.944	0%				450	81.182	1%			
%		73%			0%			23%						4%										
5 Usme	415	33.981	2%				31	47.544	2%				3	53.283	3%				449	134.808	2%			
%		25%						35%						40%										
6 Tunjuelito	1.020	195.699	9%				84	64.154	3%				16	146.642	9%				1.120	406.495	7%			
%		48%						16%						36%										
7 Bosa	1.046	102.133	5%	1	140	1%	39	53.784	2%				10	22.916	1%				1.096	178.972	3%			
%		57%			0%			30%						13%										
8 Kennedy	2.629	325.454	15%	12	1.382	12%	411	215.299	9%				18	156.165	10%	1	11.903	57%	3.071	710.202	11%			
%		46%			0%			30%						22%			2%							
9 Fontibón	345	52.038	2%				423	477.077	21%	15	15.580	20%	116	521.591	33%	1	5.393	26%	900	1.071.678	17%			
%		5%						45%			1%			49%			1%							
10 Engativá	2.161	290.736	13%	5	343	9%	248	157.252	7%	9	25.162	39%	18	88.816	6%	1	3.472	17%	2.442	565.781	9%			
%		51%			0%			28%			4%			16%			1%							
11 Suba	1.365	139.011	6%	3	109	1%	73	66.741	3%	2	231	0,30%	4	6.896	0%				1.447	212.986	3%			
%		65%			0%			31%			0%			3%										
12 Barrios Unidos	1.503	229.566	10%	26	4.484	37%	170	69.303	3%										1.699	303.354	5%			
%		76%			1%			23%																
13 Teusaquillo	191	35.583	2%				11	10.783	0%				1	35.914	2%				203	82.280	1%			
%		43%						13%						44%										
14 Los Mártires	735	138.598	6%	1	66	1%	104	66.948	3%				6	7.729	0%				846	213.341	3%			
%		65%			0%			31%						4%										
15 Antonio Nariño	916	146.529	7%	9	1.349	11%	118	59.534	3%										1.043	207.413	3%			
%		71%			1%			29%																
16 Puente Aranda	1.088	184.815	8%	9	1.712	14%	1.413	840.523	37%	18	35.045	46%	106	361.305	23%				2.634	1.423.401	23%			
%		13%			0,12%			59%			2%			25%										
17 Candelaria	21	5.113	0%	1	43	0%													22	5.156	0,08%			
%		99%			1%																			
18 Rafael Uribe Uribe	757	111.889	5%	2	151	1%	12	5.400	0%										771	117.440	2%			
%		95%			0,13%			5%																
19 Ciudad Bolívar	679	67.651	3%	1	36	0%	65	65.095	3%				28	179.123	11%				773	311.906	5%			
%		22%			0,01%			21%						57%										
TOTAL GENERAL	16.013	2.240.383	100%	89	11.970	100%	3.336	2.281.025	100%	46	76.296	100%	332	1.591.931	100%	3	20.768	100%	19.819	6.222.373	100%			
%		36%			0%			37%			1%			26%										

Fuente: UAEDC, Base catastral vigencia 2013. Bogotá D. C.

Gráfico No. 3 Porcentaje de uso industrial según localidad, año 2012



Fuente: UAEDC, Base catastral vigencia 2013. Bogotá D. C.

Al presentar los datos de industria agrupados en cada localidad, al año 2007, la localidad de Puente Aranda registró el mayor porcentaje 27,78% (113,33 ha.) en área sobre el total de usos relativos a la industria que se ubican en Bogotá; y de este total, la mayor área la registra el uso de industria mediana en NPH (73,02 ha.) y la industria grande en NPH (35,11 ha.). También en los años 2010 (23,51%) y 2012 (22,88%), Puente Aranda registra el mayor porcentaje en área; no obstante, se observa que dicho porcentaje ha decrecido en los dos años. Por su parte, se ve un incremento entre los años 2007 a 2010, en el porcentaje de participación de las localidades de Fontibón y Kennedy.

Entre los años 2007 a 2010, la mayor variación en porcentaje del área, la registra la localidad de Rafael Uribe Uribe (306,37%), la cual se explica en el incremento de la actividad artesanal de 371 unidades y un área de 5,23 ha. en el año 2010, frente a 1,49 ha. que registraba en el año 2007. En cuanto a mayores unidades de usos y área incrementada en este periodo, lo registra la localidad de Fontibón, que incremento sus unidades de uso en 171 y en área 15,61 ha.

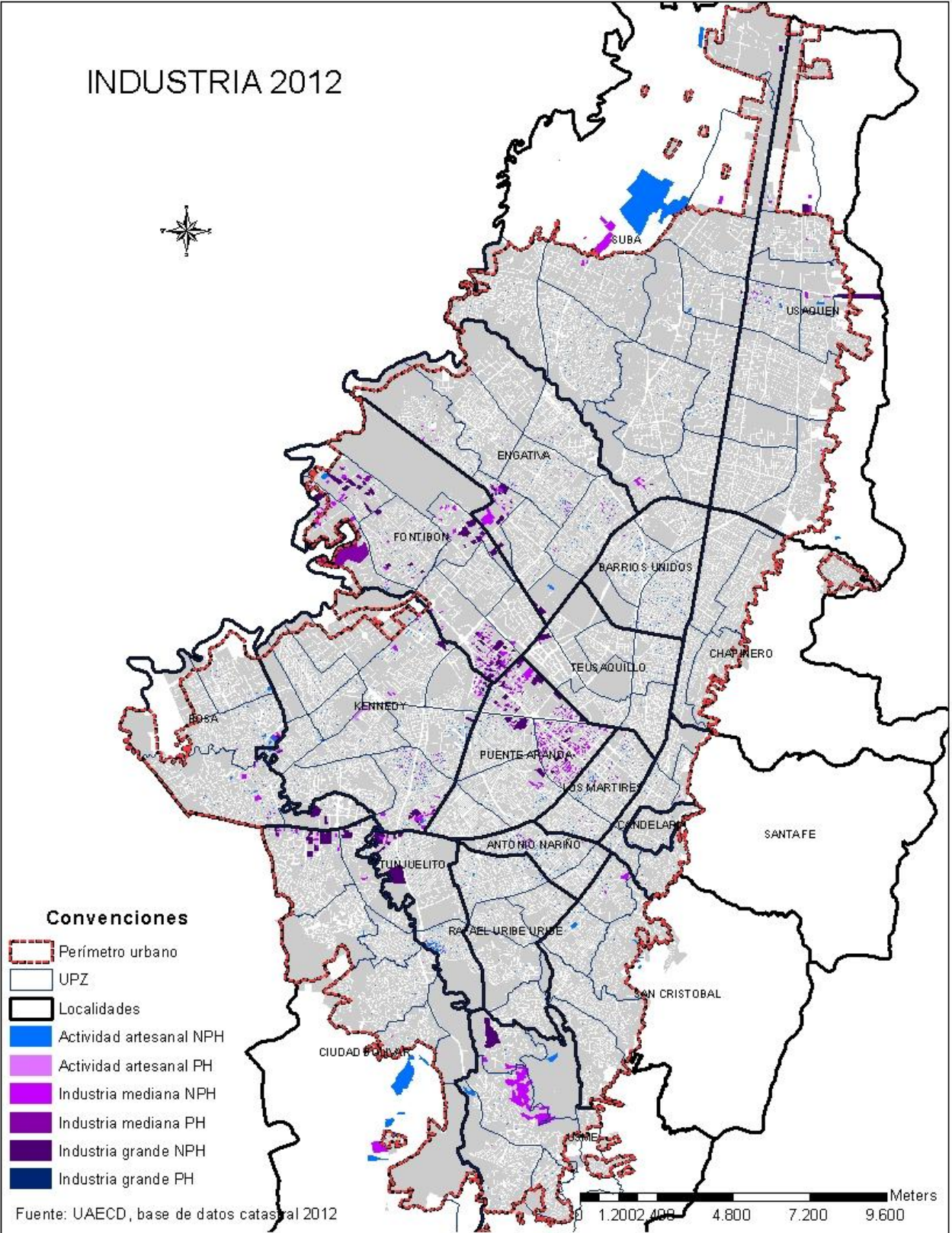
En cuanto a decrecimiento, la localidad de Santa Fe figura con un 15,51% menos en área (0,53 ha) y 35 unidades menos. Al observar en detalle el comportamiento de los usos, el uso de actividad artesanal en PH sufrió un alto decrecimiento en 89 unidades y 0,57 ha.

Entre los años 2010 a 2012, la mayor variación en porcentaje del área, la registra la localidad de Santa Fe (102,61%), la cual se explica en el incremento en el año 2012 de la actividad artesanal NPH en 101 unidades y en área de 0,48 ha., frente a 110 unidades y área de 0,24 ha. que registraba en el año 2010. En cuanto a mayores unidades de usos y área incrementada en este periodo, lo registra la localidad de Puente Aranda, que incremento sus unidades de uso en 882 y en área 30,53 ha.

El mayor decrecimiento en el periodo de 2010 a 2012, lo registra la localidad de Kennedy, en la industria grande NPH que decreció 12 unidades y 10,33 ha. Ver cuadro No. 6



INDUSTRIA 2012



a. Depósito y bodega en NPH y PH según localidades, años 2007, 2010 y 2012

El uso de depósito de almacenamiento en NPH se presenta en mayor porcentaje en la localidad de Kennedy en los tres años de estudio registrando 12,89% en el 2007, 13,08% en el 2010 y 19,71% en el 2012. Ver cuadro No. 7, 8 y 9.

El uso de bodega de almacenamiento en NPH se presenta en mayor porcentaje en la localidad de Puente Aranda en los tres años de estudio pues presenta los siguientes porcentajes que van en descenso: 23,97% en el 2001, 22,00% en el año 2010 y 19,96% en el año 2012. Ver cuadro No. 7, 8 y 9.

De otra parte, el uso de bodega de almacenamiento en PH se presenta en mayor porcentaje en la localidad de Fontibón en los tres años de estudio pues registra los siguientes porcentajes que van en ascenso: 46,69% en el 2001, 59,29% en el año 2010 y 59,36% en el año 2012. Ver cuadro No. 7, 8 y 9.

El uso de bodega económica en NPH se presenta en mayor porcentaje en los años 2007 y 2010 con 12,81% y 12,54%; en el año 2012 se observa un notable incremento en este uso en la localidad de Kennedy (36,04%), registrando el mayor porcentaje en este año. Ver cuadro No. 7, 8 y 9.

El uso de bodega económica en PH, sólo registro una unidad en el año 2007 ubicada en la localidad de Kennedy; en el año 2010 tuvo un incremento en 5 unidades, presentando el mayor porcentaje en área en la localidad de Engativá, y en el año 2012 se registraron 13 unidades, y el mayor porcentaje en área lo registro la localidad de Puente Aranda. Ver cuadro No. 7, 8 y 9.

Cuadro No. 7 Cantidad y área de los usos de bodegaje en NPH y PH según localidades, año 2007

AÑO 2007																			
LOCALIDAD	022 - DEPOSITO DE ALMACENAMIENTO NPH			025 - BODEGA DE ALMACENAMIENTO NPH			093 - BODEGA DE ALMACENAMIENTO PH			033 - BODEGA ECONÓMICA NPH			097 - BODEGA ECONÓMICA PH			TOTAL			
	CANTIDAD	AREA	%	CANTIDAD	AREA	%	CANTIDAD	AREA	%	CANTIDAD	AREA	%	CANTIDAD	AREA	%	CANTIDAD	AREA	%	
1	Usaquen	732	124.960	3%	540	218.699	4%	28	7.133	1%	466	117.234	7%				1.766	468.025	4%
	%		27%			47%			2%			25%						100%	
2	Chapinero	227	61.732	2%	38	12.440	0%	5	3.042	1%	125	23.652	1%				395	100.866	1%
	%		61%			12%			3%			23%						100%	
3	Santa Fe	549	169.849	4%	126	50.681	1%	4	779	0,15%	153	38.062	2%				832	259.370	2%
	%		65%			20%			0,30%			15%						100%	
4	San Cristóbal	505	94.220	2%	137	60.018	1%	2	189	0,04%	253	50.525	3%				897	204.952	2%
	%		46%			29%			0%			25%						100%	
5	Usme	472	62.364	2%	30	17.525	0,30%				156	62.461	3%				658	142.349	1%
	%		44%			12%						44%						100%	
6	Tunjuelito	689	136.389	4%	134	99.825	2%				284	47.811	3%				1.107	284.025	2%
	%		48%			35%						17%						100%	
7	Bosa	1.245	126.926	3%	131	63.685	1%				254	36.975	2%				1.630	227.586	2%
	%		56%			28%						16%						100%	
8	Kennedy	4.016	491.792	13%	1.568	592.092	10%	8	5.800	1%	953	144.191	8%	1	102	1	6.546	1.233.977	10%
	%		40%			48%			0,47%			12%						100%	
9	Fontibón	1.178	284.638	7%	1.243	1.230.163	21%	375	242.796	47%	558	173.279	10%				3.354	1.930.875	16%
	%		15%			64%			13%			9%						100%	
10	Engativa	2.359	311.742	8%	1.125	469.957	8%	376	178.947	34%	1.077	177.698	10%				4.937	1.138.344	9%
	%		27%			41%			16%			16%						100%	
11	Suba	2.015	256.791	7%	737	305.832	5%	29	20.528	4%	960	230.653	13%				3.741	813.805	7%
	%		32%			38%			3%			28%						100%	
12	Barrios Unidos	1.697	259.482	7%	1.257	317.506	5%	18	3.839	1%	1.444	213.133	12%				4.416	793.960	7%
	%		33%			40%			0%			27%						100%	
13	Teusaquillo	356	67.648	2%	166	82.698	1%	11	6.611	1%	199	32.557	2%				732	189.514	2%
	%		36%			44%			3%			17%						100%	
14	Los Mártires	1.757	489.487	13%	1.687	598.709	10%	24	8.324	2%	581	114.352	6%				4.049	1.210.873	10%
	%		40%			49%			1%			9%						100%	
15	Antonio Nariño	736	141.485	4%	320	107.347	2%	3	661	0%	334	56.495	3%				1.393	305.989	3%
	%		46%			35%			0,22%			18%						100%	
16	Puente Aranda	2.021	493.885	11%	2.258	1.403.901	24%	56	41.176	8%	628	145.549	8%				4.963	2.024.511	17%
	%		21%			69%			2%			7%						100%	
17	Candelaria	135	69.237	2%	14	5.453	0,09%				22	4.147	0%				171	78.837	1%
	%		88%			7%						5%						100%	
18	Rafael Uribe Uribe	844	138.915	4%	302	85.878	1%	1	246	0,05%	325	74.672	4%				1.472	299.710	2%
	%		46%			29%			0%			25%						100%	
19	Ciudad Bolívar	781	92.516	2%	112	132.621	2%				228	56.217	3%				1.121	281.354	2%
	%		33%			47%						20%						100%	
20	Sumapaz	28	1.002	0,03%	2	1.125	0,0002				3	809	0%				33	2.935	0,02%
	%		34%			38%						28%						100%	
	TOTAL GENERAL	22.342	3.815.059	100%	11.927	5.856.155	100%	940	520.071	100%	9.003	1.800.471	100%	1	102	1	44.213	11.991.859	100%
	%		32%			49%						15%						100%	

Fuente: UAED, Base catastral vigencia 2008, Bogotá D. C.

Cuadro No. 8 Cantidad y área de los usos de bodegaje en NPH y PH según localidades, año 2010

LOCALIDAD	AÑO 2010																		
	022 - DEPOSITO DE ALMACENAMIENTO NPH			025 - BODEGA DE ALMACENAMIENTO NPH			093 - BODEGA DE ALMACENAMIENTO PH			033 - BODEGA ECONÓMICA NPH			097 - BODEGA ECONÓMICA PH			TOTAL			
	CANTIDAD	AREA	%	CANTIDAD	AREA	%	CANTIDAD	AREA	%	CANTIDAD	AREA	%	CANTIDAD	AREA	%	CANTIDAD	AREA	%	
1	Usaquen	1.310	203.678,27	3,75%	644	255.514,10	3,87%	41	6.572,14	0,91%	469	99.060,51	5,65%				2.464	564.825,02	3,89%
	%		36,06%			45,24%			1,16%			17,54%							100%
2	Chapinero	359	122.686,95	2,26%	49	16.394,99	0,25%	5	3.042,06	0,42%	99	19.227,71	1,10%				512	161.351,71	1,11%
	%		76,04%			10,16%			1,89%			11,92%							100%
3	Santa Fe	647	198.412,80	3,65%	120	45.627,58	0,69%	4	778,56	0,11%	139	30.259,95	1,73%				910	275.078,89	1,90%
	%		72,13%			16,59%			0,28%			11,00%							100%
4	San Cristóbal	745	117.535,36	2,16%	171	70.416,68	1,07%				290	57.193,18	3,26%				1.206	245.145,22	1,69%
	%		47,95%			28,72%						23,33%							100%
5	Usme	713	84.672,95	1,56%	47	36.079,26	0,55%				168	51.637,77	2,94%				928	172.389,98	1,19%
	%		49,12%			20,93%						29,95%							100%
6	Tunjuelito	1.159	203.651,38	3,75%	190	134.234,38	2,03%				352	62.337,35	3,55%				1.701	400.223,11	2,76%
	%		50,88%			33,54%						15,58%							100%
7	Bosa	1.978	193.159,27	3,56%	169	77.846,03	1,18%				339	59.309,80	3,38%				2.486	330.315,10	2,28%
	%		58,48%			23,57%						17,96%							100%
8	Kennedy	5.714	710.388,31	13,08%	1.781	700.118,25	10,60%	10	7.156,32	0,99%	988	154.519,34	8,81%	1	102,4	10,11%	8.494	1.572.284,62	10,83%
	%		45,18%			44,53%			0,46%			9,83%			0,01%				100%
9	Fontibón	1.590	357.670,74	6,59%	1.490	1.423.045,05	21,55%	565	429.451,44	59,29%	612	168.930,23	9,63%				4.257	2.379.097,46	16,39%
	%		15,03%			59,81%			18,05%			7,10%							100%
10	Engativa	3.326	449.937,02	8,28%	1.441	548.305,69	8,30%	421	207.359,18	28,63%	1.074	183.640,23	10,47%	3	470,08	46,41%	6.265	1.389.712,20	9,57%
	%		32,38%			39,45%			14,92%			13,21%			0,00%				100%
11	Suba	3.172	404.089,99	7,44%	940	374.587,87	5,67%	26	10.263,29	1,42%	1.007	219.940,14	12,54%				5.145	1.008.881,29	6,95%
	%		40,05%			37,13%			1,02%			21,80%							100%
12	Barrios Unidos	2.780	434.894,85	8,01%	1.534	353.871,82	5,36%	21	4.480,69	0,62%	1.219	176.075,27	10,04%				5.554	969.322,63	6,68%
	%		44,87%			36,51%			0,46%			18,16%							100%
13	Teusaquillo	530	108.300,27	1,99%	167	88.978,43	1,35%	9	5.928,70	0,82%	164	28.393,82	1,62%				870	231.601,22	1,60%
	%		46,76%			38,42%			2,56%			12,26%							100%
14	Los Mártires	2.169	551.609,91	10,16%	1.851	628.261,53	9,51%	27	7.725,29	1,07%	580	102.384,95	5,84%	1	94,8	9,36%	4.628	1.290.076,48	8,89%
	%		42,76%			48,70%			0,60%			7,94%			0,01%				100%
15	Antonio Nariño	1.029	186.573,14	3,43%	382	122.262,32	1,85%	3	661,00	0,09%	322	59.042,16	3,37%				1.736	368.538,62	2,54%
	%		50,63%			33,17%			0,18%			16,02%							100%
16	Puente Aranda	2.780	665.880,15	12,26%	2.416	1.452.907,06	22,00%	59	39.162,93	5,41%	633	126.595,31	7,22%	1	345,6	34,12%	5.889	2.284.891,05	15,74%
	%		29,14%			63,59%			1,71%			5,54%			0,00%				100%
17	Candelaria	161	81.520,01	1,50%	16	6.398,93	0,10%				19	3.916,43	0,22%				196	91.835,37	0,63%
	%		88,77%			6,97%						4,26%							100%
18	Rafael Uribe Uribe	1.348	201.313,28	3,71%	406	108.967,05	1,65%	25	1.763,68	0,24%	410	87.917,53	5,01%				2.189	399.961,54	2,76%
	%		50,33%			27,24%			0,44%			21,98%							100%
19	Ciudad Bolívar	1.285	154.573,56	2,85%	139	159.846,04	2,42%				284	62.991,61	3,59%				1.708	377.411,21	2,60%
	%		40,96%			42,35%						16,69%							100%
20	Sumapaz	28	1.001,50	0,02%	2	1.125,20	0,02%				3	799,50	0,05%				33	2.926,20	0,02%
	%		34,23%			38,45%						27,32%							100%
	TOTAL GENERAL	32.823	5.431.549,71	100%	13.955	6.604.788,26	100%	1216	724.345,28	100%	9.171	1.754.172,79	100%	6	1012,88	100%	57.171	14.515.868,92	100%
	%		37,42%			45,50%			4,99%			12,08%			0,01%				100%

Fuente: UAED, Base catastral vigencia 2011. Bogotá D. C.

Cuadro No. 9 Cantidad y área de los usos de bodegaje en NPH y PH según localidades, año 2012

AÑO 2012																			
LOCALIDAD	022 - DEPOSITO DE ALMACENAMIENTO NPH			025 - BODEGA DE ALMACENAMIENTO NPH			093 - BODEGA DE ALMACENAMIENTO PH			033 - BODEGA ECONÓMICA NPH			097 - BODEGA ECONÓMICA PH			TOTAL			
	CANTIDAD	AREA	%	CANTIDAD	AREA	%	CANTIDAD	AREA	%	CANTIDAD	AREA	%	CANTIDAD	AREA	%	CANTIDAD	AREA	%	
1	Usaquen	1.969	310.242	3%	906	355.768	4%	43	7.646	1%	620	123.454	3%				3.538	797.110	3%
	%		39%			4%			1%			15%						100%	
2	Chapinero	538	159.867	2%	63	18.273	0,19%	5	3.042	0%	147	29.334	1%				753	210.515	1%
	%		76%			9%			1%			14%						100%	
3	Santa Fe	1.117	340.241	3%	201	70.801	1%	6	1.333	0%	197	46.455	1%				1.521	458.830	2%
	%		74%			15%			0%			10%						100%	
4	San Cristóbal	1.087	155.805	2%	239	105.219	1%				417	77.461	2%				1.743	338.485	1%
	%		46%			31%						23%						100%	
5	Usme	1.116	131.583	1%	58	41.450	0,43%				223	57.224	2%				1.397	230.257	1%
	%		57%			18%						25%						100%	
6	Tunjuelito	1.776	314.109	3%	327	264.669	3%				466	82.424	2%				2.569	661.203	3%
	%		48%			40%						12%						100%	
7	Bosa	3.152	308.450	3%	344	215.872	2%				505	91.036	2%				4.001	615.358	3%
	%		50%			35%						15%						100%	
8	Kennedy	10.875	1.958.006	20%	2.520	915.435	10%	25	30.800	3%	4.011	1.344.844	36%	2	378	22%	17.433	4.249.464	18%
	%		46%			22%			1%			32%			0%			100%	
9	Fontibón	2.433	537.334	5%	2.185	1.846.594	19%	778	551.938	59%	877	225.597	6%	2	231	14%	6.275	3.161.693	13%
	%		17%			5%			17%			7%			0%			100%	
10	Engativá	5.142	684.603	7%	2.168	791.595	8%	509	251.674	27%	1.582	283.526	8%	3	470	28%	9.404	2.011.868	8%
	%		34%			39%			13%			14%			0%			100%	
11	Suba	5.348	1.084.289	11%	1.524	561.923	6%	30	9.283	1%	2.173	476.851	13%				9.075	2.132.346	9%
	%		51%			26%			0%			22%						100%	
12	Barrios Unidos	4.438	660.076	7%	2.335	521.302	5%	44	8.735	1%	1.658	236.110	6%				8.475	1.426.222	6%
	%		46%			37%			1%			17%						100%	
13	Teusaquillo	857	166.712	2%	223	105.866	1%	10	5.966	1%	270	41.907	1%				1.360	320.451	1%
	%		52%			32%			2%			13%						100%	
14	Los Mártires	3.606	1.095.275	11%	2.969	1.950.645	14%	48	9.967	1%	891	167.434	4%	1	95	6%	7.515	2.623.417	11%
	%		42%			51%			0%			6%			0%			100%	
15	Antonio Nariño	1.641	289.569	3%	623	181.207	2%	16	4.900	1%	463	85.133	2%				2.743	560.810	2%
	%		52%			32%			1%			15%						100%	
16	Puente Aranda	4.529	1.075.964	11%	3.344	1.919.379	20%	71	42.723	5%	903	167.378	4%	5	514	30%	8.852	3.205.958	13%
	%		34%			60%			1%			5%			0%			100%	
17	Candelaria	255	113.492	1%	17	7.086	0,07%				28	4.561	0,12%				300	125.139	1%
	%		91%			6%						4%						100%	
18	Rafael Uribe Uribe	2.090	317.600	3%	635	166.434	2%	26	1.824	0%	581	120.709	3%				3.332	606.566	3%
	%		52%			27%			0%			20%						100%	
19	Ciudad Bolívar	1.955	229.482	2%	189	175.836	2%				332	68.714	2%				2.476	474.032	2%
	%		48%			37%						14%						100%	
20	Sumapaz	34	1.143	0,01%	2	1.125	0,01%				13	1.242	0%				49	3.510	0,01%
	%		33%			32%						35%						100%	
TOTAL GENERAL		53.958	9.933.841	100%	20.872	9.616.480	100%	1.611	929.831	100%	16.357	3.731.394	100%	13	1.687	100%	92.811	24.213.233	100%
		%	41%			40%						15%			0%			100%	

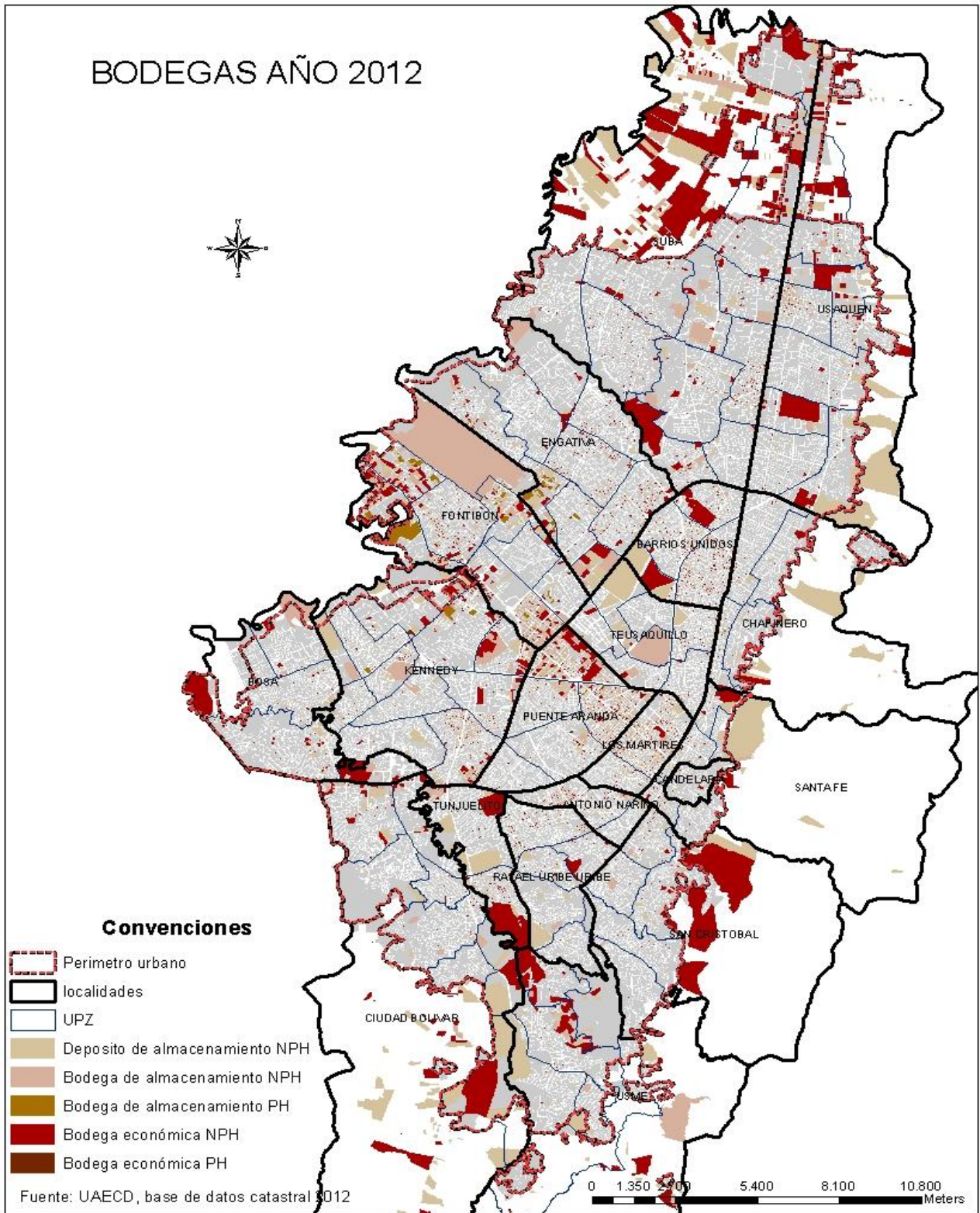
Fuente: UAECD, Base catastral vigencia 2013. Bogotá D. C.

Al agrupar los usos según localidades según figura en el cuadro No. 10, la localidad de Puente Aranda figuraba al año 2007 con el mayor porcentaje (17%) en área de usos catastrales relacionados con la bodega y el almacenamiento. Para el año 2010, la localidad de Fontibón registró el mayor porcentaje (16%), y para el año 2012, la localidad de Kennedy figuró con el mayor porcentaje (18%) en área.

En el periodo del año 2007 a 2010, la localidad de Chapinero registró el mayor porcentaje en incremento (60%) por cuanto paso de 10,08 ha a 16,14 ha en este periodo, pero el mayor incremento en área lo registró la localidad de Kennedy (44,82 ha) en razón a que paso de 193,08 ha a 237,90 ha en el mismo periodo.

En el periodo del año 2010 a 2012, la localidad de Kennedy figura con la mayor área incrementada (267,71 ha) y el mayor porcentaje de incremento en área (170%) por cuanto paso de 157,23 ha. a 424,94 ha. en este periodo.

BODEGAS AÑO 2012



Nota: Es importante aclarar que se colorea todo el área del lote, por tanto las bodegas no son del tamaño que muestra el mapa, especialmente en la zona rural de Suba.

4. INDUSTRIA Y BODEGA SEGÚN UPZ DE BOGOTÁ, AÑOS 2007, 2010 Y 2012

4.1 Industria según UPZ de Bogotá, años 2007, 2010 Y 2012

En el cuadro No. 11 figuran las 12 UPZ que presentan mayor porcentaje en área de usos relativos a la industria. La UPZ Zona Industrial presenta en mayor porcentaje en los tres años de estudio; no obstante dicho porcentaje tiene una tendencia a decrecer por cuanto paso de 16,41% en el año 2007 a 13,06% en el año 2010 y a 11,49% en el año 2012. Entre los años 2007 a 2010 los usos industriales de la UPZ Zona Industrial decrecieron en 37 unidades que correspondían a 5,23 ha. Y entre los años 2010 a 2012 los usos industriales de la UPZ Zona Industrial tuvieron un incremento en 302 unidades que sumaron un total de 9,76 ha.

Entre los años 2007 a 2010, 5 de las 12 UPZ presentaron decrecimiento; La UPZ Carvajal presentó el mayor incremento (36%) con 254 unidades adicionales que sumaron un total de 6,58 ha.

Entre los años 2010 a 2012, 11 de las 12 UPZ presentaron incremento, siendo la UPZ Tunjuelito la que presento el mayor incremento (63%). Se observa en la UPZ Puente Aranda que tuvo el tercer mal alto incremento (48%), un crecimiento del 1766% en este mismo periodo, en la industria mediana en NPH pues paso de 1 industria a 13 correspondiente en área de 0,16 ha. a 3,10 ha.

La UPZ Bavaria sobresale en los tres años de estudio, pues presentó un agudo descenso en el área de las unidades industriales, pasando de 23,99 ha en el año 2007 a 17,48 ha en el año 2010 y 7,94 ha. en el año 2012. La actividad artesanal en esta UPZ tuvo un incremento pasando de 0,15 ha en el año 2007 a 0,46 ha en el año 2010 y 0,74 ha en el año 2012. Al contrario, la industria grande en NPH tuvo un marcado descenso en esta UPZ, descendiendo de 18,30 ha., en el 2007 a 11,79 ha. en el año 2010 y a 1,61 ha. en el año 2012.

4.2 Bodegas según UPZ de Bogotá, años 2007, 2010 Y 2012

La UPZ la Sabana presenta el mayor porcentaje en área en los tres años de estudios de los usos catastrales relacionados con la bodega; y presentó el mayor porcentaje (113%) y área de incremento (124,54 ha) entre los años 2010 a 2012, pasando de 3.784 unidades con un área de 110,33 ha a 6.164 unidades con un área de 234,87 ha.

En el periodo de 2007 a 2010, la UPZ Zona Franca registró el mayor porcentaje de crecimiento (38%) y la mayor área 13,55 ha. en razón a que aumento de 506 unidades con un área de 35,77 ha. a 636 unidades con un área de 49,32 ha.

Cuadro No. 12 Cantidad y área de los usos catastrales de bodega en NPH y PH según UPZ, años 2007, 2010 Y 2012

LOCALIDAD	UPZ	USO	AÑO 2007			AÑO 2010			AÑO 2012			VARIACIÓN		% CON	VARIACIÓN		% CON	
			CANT.	AREA M ²	%	CANT.	AREA M ²	%	CANT.	AREA M ²	%	CANTIDAD UNIDADES DE USO	AREA USO CATASTRAL	RESPECTO AL AÑO 2007	CANTIDAD UNIDADES DE USO	AREA USO CATASTRAL	RESPECTO AL AÑO 2010	
LOS MARTIRES	102	LA SABANA	022	1.401	402.021	39%	1.742	458.133	42%	2.900	957.687	41%	341	56.113	14%	1.158	499.554	103%
			025	1.472	535.414	51%	1.582	555.506	50%	2.541	1.243.633	53%	110	20.092	4%	959	688.127	124%
			033	24	8.324	1%	23	7.573	1%	31	9.321	0%	-1	-751	-9%	8	1.748	23%
			093	445	95.095	9%	436	82.030	7%	691	138.024	6%	-9	-13.066	-14%	255	55.994	68%
			097				1	95	0%	1	95	0%	1	95	0%	0	0	0%
Total LA SABANA			3.342	1.040.855	9%	3.784	1.103.337	8%	6.164	2.348.761	10%	442	62.483	6%	2.380	1.245.423	113%	
PUENTE ARANDA	108	ZONA INDUSTRIAL	022	482	131.617	16%	672	244.762	26%	1.148	433.052	31%	190	113.145	86%	476	188.290	77%
			025	958	608.621	74%	999	622.920	67%	1.405	873.616	63%	41	14.300	2%	406	250.696	40%
			093	16	16.530	2%	17	16.965	2%	21	18.374	1%	1	496	3%	4	1.409	8%
			033	197	64.761	8%	168	47.937	5%	232	59.455	4%	-29	-16.824	-26%	64	11.518	24%
			Total ZONA INDUSTRIAL			1.653	821.529	7%	1.856	932.584	6%	2.806	1.384.497	6%	203	111.056	14%	950
PUENTE ARANDA	111	PUENTE ARANDA	022	356	105.742	13%	510	145.945	17%	794	213.409	19%	154	40.203	38%	284	67.464	46%
			025	764	623.647	78%	842	639.061	76%	1.181	829.035	74%	78	15.413	2%	339	189.975	30%
			093	40	24.646	3%	41	21.948	3%	48	23.850	2%	1	-2.699	-11%	7	1.902	9%
			033	143	41.390	5%	167	37.242	4%	262	54.026	5%	24	-4.149	-10%	95	16.784	45%
			097						4	168	0%	0	0	0	4	168	0%	
Total PUENTE ARANDA			1.303	795.426	7%	1.560	844.195	6%	2.289	1.120.488	5%	257	48.769	6%	729	276.293	33%	
FONTIBON	112	GRANIAS DE TECHO	022	186	69.122	12%	251	116.766	17%	369	162.406	18%	65	47.644	6%	118	45.640	39%
			025	436	414.406	74%	511	496.651	73%	702	654.120	73%	75	82.246	20%	191	157.469	32%
			093	37	40.071	7%	26	32.750	5%	33	38.928	4%	-11	-7.321	-18%	7	6.178	19%
			033	106	36.702	7%	92	31.907	5%	122	39.231	4%	-14	-4.795	-13%	30	7.323	23%
			Total GRANIAS DE TECHO			765	560.301	5%	880	678.074	5%	1.226	894.685	4%	115	117.773	21%	346
BARRIOS UNIDOS	98	LOS ALCAZARES	022	1.049	149.533	34%	1.638	253.948	46%	2.621	397.377	47%	589	104.415	70%	983	143.429	56%
			025	891	202.977	46%	1.029	221.625	40%	1.566	327.938	39%	138	18.648	9%	537	106.313	48%
			093	10	2.461	1%	14	3.957	1%	29	6.473	1%	4	896	36%	15	3.116	93%
			033	617	85.218	19%	572	78.271	14%	788	108.859	13%	-45	-6.947	-8%	216	30.588	39%
			Total LOS ALCAZARES			2.567	440.189	4%	3.253	557.201	4%	5.004	840.647	3%	686	117.012	27%	1.751
KENNEDY	45	CARVAJAL	022	996	141.498	36%	1.382	207.098	40%	2.089	323.101	42%	386	65.599	46%	707	116.003	56%
			025	749	196.573	50%	854	241.436	47%	1.309	352.122	46%	105	44.864	23%	455	110.685	46%
			093	2	280	0%	2	280	0%	5	546	0%	0	0	0%	3	266	95%
			033	369	55.796	14%	389	63.849	12%	536	87.784	11%	20	8.113	15%	147	23.935	37%
			Total CARVAJAL			2.116	394.088	3%	2.627	512.664	4%	3.939	763.553	3%	511	118.576	30%	1.312
FONTIBON	77	ZONA FRANCA	022	146	21.523	6%	160	22.207	5%	245	38.780	6%	14	685	3%	85	16.572	75%
			025	157	191.922	54%	179	208.167	41%	233	257.550	41%	22	11.245	6%	54	54.383	27%
			093	113	109.478	31%	198	227.898	46%	252	274.604	44%	85	118.421	108%	54	46.706	20%
			033	90	34.826	10%	99	39.980	8%	137	51.843	8%	9	5.154	15%	38	11.863	30%
			Total ZONA FRANCA			506	357.748	3%	636	493.253	3%	867	622.776	3%	130	135.504	38%	231
FONTIBON	75	FONTIBON	022	560	80.636	28%	745	110.079	30%	1.152	164.631	29%	185	29.384	36%	407	54.612	50%
			025	368	159.245	55%	467	193.992	53%	736	307.154	55%	99	34.747	22%	269	113.162	58%
			093	6	3.923	1%	20	12.321	3%	22	12.611	2%	14	8.398	214%	2	290	2%
			033	238	47.126	16%	275	53.109	14%	413	76.622	14%	37	5.983	13%	138	23.512	44%
			097						1	105	0%	0	0	0	1	105	0%	
Total FONTIBON			1.172	290.990	2%	1.507	369.502	3%	2.324	561.183	2%	335	78.511	27%	817	191.681	52%	
ENGATIVA	116	ALAMOS	022	79	19.487	7%	108	29.922	9%	170	43.864	11%	29	10.436	54%	62	13.942	47%
			025	60	106.028	37%	70	111.675	33%	91	122.055	31%	10	5.647	5%	21	10.381	9%
			093	340	157.396	55%	365	184.440	55%	460	219.531	56%	25	27.045	17%	95	35.090	19%
			033	18	4.642	2%	25	8.683	3%	31	9.256	2%	7	4.041	87%	6	573	7%
			097				2	196	0%	2	196	0%	2	196	0%	0	0	0%
Total ALAMOS			497	287.552	2%	570	334.917	2%	754	394.903	2%	73	47.364	16%	184	59.986	18%	
ANTONIO NARIÑO	38	RESTREPO	022	687	130.748	46%	900	164.871	50%	1.461	262.392	51%	213	34.123	26%	561	97.521	59%
			025	800	101.728	36%	959	116.757	35%	992	173.132	34%	59	15.029	15%	233	56.375	48%
			093	3	661	0%	3	661	0%	16	4.900	1%	0	0	0%	13	4.239	641%
			033	275	48.378	17%	267	48.996	15%	390	72.870	14%	-8	619	1%	123	23.874	49%
			Total RESTREPO			1.265	281.515	2%	1.529	331.285	2%	2.459	513.294	2%	264	49.770	18%	930
FONTIBON	76	FONTIBON SAN PABLO	022	181	30.392	12%	244	39.588	12%	367	85.926	17%	63	9.197	30%	123	46.337	117%
			025	117	163.055	64%	151	209.166	62%	241	269.755	54%	34	46.111	28%	90	60.589	29%
			093	113	42.634	17%	148	66.215	20%	234	109.382	22%	95	23.581	55%	86	43.166	65%
			033	72	18.650	7%	92	22.338	7%	129	30.813	6%	20	3.688	20%	37	8.476	38%
			Total FONTIBON SAN PABLO			483	254.730	2%	635	337.307	2%	971	495.876	2%	152	82.577	32%	336
FONTIBON	115	CAPELLANIA	022	63	31.216	13%	94	36.181	13%	144	42.470	12%	31	4.965	16%	50	6.289	17%
			025	131	167.118	67%	146	148.655	54%	225	185.115	54%	15	-18.463	-11%	79	36.460	25%
			093	104	45.639	18%	161	83.531	30%	217	105.132	31%	57	37.892	83%	56	21.601	26%
			033	25	4.769	2%	27	7.337	3%	38	9.569	3%	2	2.567	54%	11	2.232	30%
			Total CAPELLANIA			323	248.743	2%	428	275.704	2%	624	342.286	1%	105	26.961	11%	196
TOTAL GENERAL			44.213	11.991.859	100%	57.171	14.515.869	100%	92.814	24.213.233	100%	12.958	2.524.010	21%	35.640	9.697.364	67%	

Fuente: UAEDC, Base catastral vigencias 2008, 2011 y 2013. Bogotá D. C.

5. VALORES DE LOS USOS INDUSTRIALES Y DE BODEGA

5.1 Valor de los usos industriales

Para el año 2007, el máximo valor unitario de m² de construcción de los usos industriales en NPH, lo registró la localidad de Teusaquillo con un valor de 1'000.000 de pesos el m² en industria grande. Y el mayor valor de avalúo lo registra la localidad de Puente Aranda con un total de 1.075.135.752.000 de pesos. En total las 6.560 industrias en NPH de Bogotá sumaron un avalúo de 3.874.164.370.000 de pesos.

En la industria en PH, el mayor valor de m² integral lo registra la localidad de Chapinero con 1.047.306 el m² de actividad artesanal. Y el mayor valor de avalúo lo registra la localidad de Puente Aranda con un total de 12.469.783.000 de pesos. En total las 160 industrias en PH de Bogotá sumaron un avalúo de 47.672.243.000 de pesos. Ver cuadro No. 13

Para el año 2010, la localidad de Usaquén registró el mayor valor unitario de m² en NPH, en este caso en industria artesanal con un valor de 14'399.615 de pesos. Y el mayor valor de avalúo lo registra la localidad de Puente Aranda con un total de 1.935.949.936.000 de pesos. En total las 12.109 industrias en NPH de Bogotá sumaron un avalúo de 7.605.286.482.000 de pesos.

En la industria en PH, el mayor valor lo registra la localidad de Santa Fe con 2.685.714 el m² integral de actividad artesanal. Y el mayor valor de avalúo lo registra la localidad de Puente Aranda con un total de 30.101.981.000 de pesos. En total las 86 industrias en PH de Bogotá sumaron un avalúo de 85.636.265.000 de pesos. Ver cuadro No. 14

Para el año 2012, la localidad de Usaquén registró el mayor valor de unitario de m² en industria en NPH con 2.021.534 pesos en actividad artesanal. La localidad de Puente Aranda registró el mayor valor total en avalúo con 2.785.002.662.000 pesos. En total, las 19.681 industrias en NPH totalizaron un avalúo de 11.592.413.870.000 pesos.

En la industria en PH, el mayor valor lo registra la localidad de Santa Fe con 2.898.626 el m² integral de actividad artesanal. Y el mayor avalúo lo registra la localidad de Puente Aranda con un total de 55.342.402.000 de pesos. En total las 138 industrias en PH de Bogotá sumaron un avalúo de 156.878.747.000 de pesos. Ver cuadro No. 15

Cuadro No. 13 Valor unitario de construcción promedio, mínimo y máximo de los usos industriales en NPH y Valor unitario integral de construcción promedio, mínimo y máximo de los usos industriales PH, año 2007

LOCALIDAD	USO	INDUSTRIA EN NPH, AÑO 2007					INDUSTRIA EN PH, AÑO 2007					
		CANTIDAD	VALOR UNITARIO PROMEDIO DE CONSTRUCCIÓN	VALOR UNITARIO MÍNIMO DE CONSTRUCCIÓN	VALOR UNITARIO MÁXIMO DE CONSTRUCCIÓN	AVALUO	CANTIDAD	VALOR UNITARIO INTEGRAL PROMEDIO DE CONSTRUCCIÓN	VALOR UNITARIO INTEGRAL MÍNIMO DE CONSTRUCCIÓN	VALOR UNITARIO INTEGRAL MÁXIMO DE CONSTRUCCIÓN	AVALUO	
1	USAQUEN	009 Actividad artesanal NPH	141	140.204	59.320	248.413	19.110.420.000					
		010 Industria mediana NPH	42	194.223	117.893	261.411	29.979.407.000					
		011 Industria grande NPH	4	328.055	260.080	409.526	7.864.178.000					
		019 Actividad artesanal PH						1	903.268	903.268	903.268	161.143.000
Total USAQUEN		187	156.355	59.320	409.526	56.954.005.000	1	903.268	903.268	903.268	161.143.000	
2	CHAPINERO	009 Actividad artesanal NPH	36	167.932	77.315	322.774	8.026.035.000					
		010 Industria mediana NPH	2	204.006	156.822	251.191	1.796.328.000					
		019 Actividad artesanal PH						6	696.134	484.066	1.047.306	690.469.000
		Total CHAPINERO	38	169.831	77.315	322.774	9.822.363.000	6	696.134	484.066	1.047.306	690.469.000
3	SANTA FE	009 Actividad artesanal NPH	54	152.944	71.142	243.630	15.745.094.000					
		010 Industria mediana NPH	11	139.568	97.366	196.119	5.253.839.000					
		019 Actividad artesanal PH						95	556.650	436.778	740.278	3.570.398.000
		Total SANTA FE	65	150.680	71.142	243.630	20.998.933.000	95	556.650	436.778	740.278	3.570.398.000
4	SAN CRISTOBAL	009 Actividad artesanal NPH	76	114.590	40.000	188.992	6.430.037.000					
		010 Industria mediana NPH	26	203.643	80.000	259.186	6.525.967.000					
		011 Industria grande NPH	1	156.383	156.383	156.383	10.189.356.000					
		019 Actividad artesanal PH						1	248.947	248.947	248.947	17.501.000
Total SAN CRISTOBAL		103	137.475	40.000	259.186	23.145.260.000	1	248.947	248.947	248.947	17.501.000	
5	USME	009 Actividad artesanal NPH	48	120.772	83.430	211.640	1.754.822.000					
		010 Industria mediana NPH	24	200.163	131.150	267.840	28.778.619.000					
		011 Industria grande NPH	2	216.217	208.346	224.088	12.554.096.000					
		Total USME	74	149.100	83.430	267.840	43.087.447.000					
6	TUNJUELITO	009 Actividad artesanal NPH	374	122.143	62.079	238.629	27.170.619.000					
		010 Industria mediana NPH	49	201.407	100.000	304.400	53.205.791.000					
		011 Industria grande NPH	13	209.382	136.000	261.834	89.117.965.000					
		Total TUNJUELITO	436	133.652	62.079	304.400	169.494.375.000					
7	BOSA	009 Actividad artesanal NPH	129	118.791	76.052	179.183	5.560.616.000					
		010 Industria mediana NPH	34	211.370	133.375	358.213	72.175.263.000					
		011 Industria grande NPH	18	243.497	170.806	457.361	162.125.561.000					
		019 Actividad artesanal PH						1	441.973	441.973	441.973	99.930.000
Total BOSA		181	148.583	76.052	457.361	239.861.440.000	1	441.973	441.973	441.973	99.930.000	
8	KENNEDY	009 Actividad artesanal NPH	624	162.494	66.228	265.204	63.540.537.000					
		010 Industria mediana NPH	229	207.839	119.998	324.563	161.460.943.000					
		011 Industria grande NPH	41	256.351	144.729	558.438	291.941.068.000					
		019 Actividad artesanal PH						1	496.437	496.437	496.437	77.950.000
		028 Industria mediana PH						1	389.800	389.800	389.800	386.682.000
		034 Industria grande PH						1	292.565	292.565	292.565	3.482.433.000
Total KENNEDY		894	178.414	66.228	558.438	516.942.548.000	3	392.954	292.565	496.437	3.947.065.000	
9	FONTIBON	009 Actividad artesanal NPH	70	134.016	77.208	215.903	7.290.306.000					
		010 Industria mediana NPH	256	208.364	77.225	320.659	378.571.388.000					
		011 Industria grande NPH	85	216.935	80.000	438.006	311.879.706.000					
		028 Industria mediana PH						13	563.739	521.315	664.908	3.726.374.000
034 Industria grande PH						2	861.882	778.097	945.667	15.203.580.000		
Total FONTIBON		411	197.474	77.208	438.006	697.741.400.000	15	603.492	521.315	945.667	18.929.954.000	
10	ENGATIVA	009 Actividad artesanal NPH	577	133.833	60.000	243.529	54.292.934.000					
		010 Industria mediana NPH	164	192.679	110.315	360.000	128.064.659.000					
		011 Industria grande NPH	15	209.160	150.974	278.863	91.728.873.000					
		019 Actividad artesanal PH						1	450.565	450.565	450.565	67.044.000
		028 Industria mediana PH						4	566.451	518.990	589.330	4.030.674.000
		034 Industria grande PH						1	639.859	639.859	639.859	2.221.526.000
Total ENGATIVA		756	148.093	60.000	360.000	275.086.466.000	6	559.371	450.565	639.859	6.319.244.000	
11	SUBA	009 Actividad artesanal NPH	245	142.157	73.203	259.181	45.985.337.000					
		010 Industria mediana NPH	63	184.583	24.263	325.750	102.275.349.000					
		011 Industria grande NPH	9	210.535	24.000	306.470	47.311.538.000					
		Total SUBA	317	152.530	24.000	325.750	195.572.224.000					
12	BARRIOS UNIDOS	009 Actividad artesanal NPH	587	136.618	82.144	237.470	71.901.602.000					
		010 Industria mediana NPH	116	186.802	107.294	253.363	33.529.060.000					
		019 Actividad artesanal PH						6	594.396	534.855	761.480	597.124.000
		Total BARRIOS UNIDOS	703	144.898	82.144	253.363	105.430.662.000	6	594.396	534.855	761.480	597.124.000
13	TEUSAQUILLO	009 Actividad artesanal NPH	117	156.652	91.466	246.715	17.835.993.000					
		010 Industria mediana NPH	13	180.280	128.366	243.949	18.189.531.000					
		011 Industria grande NPH	1	1.000.000	1.000.000	1.000.000	63.583.485.000					
		028 Industria mediana PH						2	523.946	519.029	528.863	635.387.000
Total TEUSAQUILLO		131	165.435	91.466	1.000.000	99.609.009.000	2	523.946	519.029	528.863	635.387.000	
14	LOS MÁRTIRES	009 Actividad artesanal NPH	249	149.602	82.938	257.300	36.876.829.000					
		010 Industria mediana NPH	42	189.902	92.617	264.808	23.269.225.000					
		019 Actividad artesanal PH						1	508.179	508.179	508.179	33.889.000
		028 Industria mediana PH						2	278.931	278.931	278.931	129.608.000
Total LOS MÁRTIRES		291	155.419	82.938	257.300	60.146.054.000	2	393.555	278.931	508.179	163.097.000	
15	ANTONIO NARIÑO	009 Actividad artesanal NPH	269	144.842	63.170	231.911	31.751.321.000					
		010 Industria mediana NPH	71	191.046	136.000	265.437	30.344.624.000					
		019 Actividad artesanal PH						2	405.571	404.407	406.734	50.796.000
Total ANTONIO NARIÑO		340	154.490	63.170	265.437	62.095.945.000	2	405.571	404.407	406.734	50.796.000	
16	PUENTE ARANDA	009 Actividad artesanal NPH	188	153.377	86.414	266.594	22.843.396.000					
		010 Industria mediana NPH	1.031	217.844	69.390	334.941	642.970.833.000					
		011 Industria grande NPH	107	230.893	26.233	348.655	409.321.523.000					
		028 Industria mediana PH						19	547.904	383.045	619.420	12.469.783.000
Total PUENTE ARANDA		1326	209.575	26.233	348.655	1.075.135.752.000	19	547.904	383.045	619.420	12.469.783.000	
17	CANDELARIA	009 Actividad artesanal NPH	14	121.724	65.739	170.496	2.159.825.000					
		019 Actividad artesanal PH						1	469.481	469.481	469.481	20.352.000
Total CANDELARIA		14	121.724	65.739	170.496	2.159.825.000	1	469.481	469.481	469.481	20.352.000	
18	RAFAEL URIBE URIBE	009 Actividad artesanal NPH	91	125.215	68.006	246.786	7.526.811.000					
		010 Industria mediana NPH	8	182.145	156.757	210.092	1.603.081.000					
Total RAFAEL URIBE URIBE		99	129.815	68.006	246.786	9.129.892.000						
19	CIUDAD BOLÍVAR	009 Actividad artesanal NPH	116	116.627	10.000	173.620	4.949.497.000					
		010 Industria mediana NPH	46	200.368	92.671	292.895	53.265.814.000					
		011 Industria grande NPH	32	246.063	168.740	426.727	153.535.459.000					
		Total CIUDAD BOLÍVAR	194	157.833	10.000	426.727	211.750.770.000					
TOTAL GENERAL		6.560	167.900	10.000	1.000.000	3.874.164.370.000	160	558.327	248.947	1.047.306	47.672.243.000	

Fuente: UAEC, Base catastral vigencia 2008. Bogotá D. C.

Cuadro No. 14 Valor unitario de construcción promedio, mínimo y máximo de los usos industriales en NPH y Valor unitario integral de construcción promedio, mínimo y máximo de los usos industriales PH, año 2010

LOCALIDAD	USO	INDUSTRIA EN NPH, AÑO 2010					INDUSTRIA EN PH, AÑO 2010				
		CANTIDAD	VALOR UNITARIO PROMEDIO DE CONSTRUCCIÓN	VALOR UNITARIO MÍNIMO DE CONSTRUCCIÓN	VALOR UNITARIO MÁXIMO DE CONSTRUCCIÓN	AVALUO	CANTIDAD	VALOR UNITARIO INTEGRAL PROMEDIO DE CONSTRUCCIÓN	VALOR UNITARIO INTEGRAL MÍNIMO DE CONSTRUCCIÓN	VALOR UNITARIO INTEGRAL MÁXIMO DE CONSTRUCCIÓN	AVALUO
1	USAQUEEN	009 Actividad artesanal NPH	264	369.957	92.530	14.399.615	84.811.676.000				
		010 Industria mediana NPH	50	412.454	133.716	864.579	63.561.000.000				
		011 Industria grande NPH	4	328.055	260.000	409.526	9.760.262.000				
		019 Actividad artesanal PH									
		Total USAQUEEN	318	376.112	92.530	14.399.615	157.133.018.000	4	1.636.327	1.080.701	1.943.307
2	CHAPINERO	009 Actividad artesanal NPH	44	275.177	77.315	1.202.646	19.343.859.000				
		010 Industria mediana NPH	1	352.300	352.300	352.300	2.692.464.000				
		019 Actividad artesanal PH									
		Total CHAPINERO	45	276.891	77.315	1.202.646	22.036.323.000	2	1.252.681	890.253	1.615.109
3	SANTA FE	009 Actividad artesanal NPH	110	179.658	76.451	399.026	26.097.143.000				
		010 Industria mediana NPH	7	187.269	108.024	250.612	4.328.677.000				
		019 Actividad artesanal PH									
		028 Industria mediana PH									
		Total SANTA FE	117	180.113	76.451	399.026	30.425.820.000	8	1.001.236	263.510	2.685.714
4	SAN CRISTOBAL	009 Actividad artesanal NPH	241	189.269	82.550	531.091	25.093.879.000				
		010 Industria mediana NPH	39	264.426	118.584	618.325	15.709.377.000				
		011 Industria grande NPH	1	452.518	452.518	452.518	2.275.460.000				
		019 Actividad artesanal PH									
		Total SAN CRISTOBAL	281	200.636	82.550	618.325	43.078.716.000	1	378.336	378.336	378.336
5	USME	009 Actividad artesanal NPH	250	180.354	52.881	337.634	14.091.327.000				
		010 Industria mediana NPH	25	189.388	121.391	539.841	29.114.441.000				
		011 Industria grande NPH	4	352.819	327.507	416.000	127.336.909.000				
		Total USME	279	183.690	52.881	539.841	169.532.677.000				
6	TUNIUELITO	009 Actividad artesanal NPH	646	176.487	86.758	450.450	56.741.705.000				
		010 Industria mediana NPH	49	239.339	124.894	552.500	30.794.740.000				
		011 Industria grande NPH	14	237.516	142.459	448.500	201.153.461.000				
		Total TUNIUELITO	709	182.036	86.758	552.500	288.689.906.000				
7	BOSA	009 Actividad artesanal NPH	594	206.503	52.000	472.658	41.259.632.000				
		010 Industria mediana NPH	27	391.491	103.241	494.000	50.801.254.000				
		011 Industria grande NPH	12	353.079	186.618	473.769	180.919.676.000				
		019 Actividad artesanal PH									
		Total BOSA	633	214.613	52.000	494.000	272.980.562.000	1	560.049	560.049	560.049
8	KENNEDY	009 Actividad artesanal NPH	1.550	224.571	58.500	728.000	193.478.265.000				
		010 Industria mediana NPH	320	303.457	100.030	726.760	304.076.400.000				
		011 Industria grande NPH	30	460.291	219.049	1.011.369	561.185.552.000				
		019 Actividad artesanal PH									
		034 Industria grande PH									
		Total KENNEDY	1.900	241.579	58.500	1.011.369	1.058.740.217.000	6	766.308	592.653	973.261
9	FONTIBON	009 Actividad artesanal NPH	198	201.232	96.611	459.648	37.649.220.000				
		010 Industria mediana NPH	290	471.140	87.397	962.585	646.694.040.000				
		011 Industria grande NPH	93	429.709	153.562	1.010.380	945.149.217.000				
		028 Industria mediana PH									
		034 Industria grande PH									
Total FONTIBON	581	372.526	87.397	1.010.380	1.629.492.477.000	15	1.071.507	829.406	1.695.408	25.790.472.000	
10	ENGATIVA	009 Actividad artesanal NPH	1.256	217.147	63.700	482.047	185.452.274.000				
		010 Industria mediana NPH	174	350.064	116.271	685.750	371.742.207.000				
		011 Industria grande NPH	12	358.771	251.478	589.268	104.647.585.000				
		019 Actividad artesanal PH									
		028 Industria mediana PH									
Total ENGATIVA	1.442	234.364	63.700	685.750	661.842.066.000	5	1.111.648	759.177	1.706.861	13.496.171.000	
11	SUBA	009 Actividad artesanal NPH	787	223.642	96.000	572.000	149.696.654.000				
		010 Industria mediana NPH	61	391.368	24.263	877.500	132.248.869.000				
		011 Industria grande NPH	4	491.620	408.304	664.891	23.261.603.000				
		019 Actividad artesanal PH									
		028 Industria mediana PH									
		Total SUBA	852	236.908	24.263	877.500	299.207.126.000	5	700.986	576.952	740.342
12	BARRIOS UNIDOS	009 Actividad artesanal NPH	859	204.577	97.337	1.255.215	164.247.110.000				
		010 Industria mediana NPH	112	334.819	101.822	675.928	55.489.571.000				
		019 Actividad artesanal PH									
		Total BARRIOS UNIDOS	971	219.680	97.337	1.255.215	33.670.066.000	15	1.141.002	839.512	1.439.091
13	TEUSAQUILLO	009 Actividad artesanal NPH	139	255.576	113.823	504.124	29.308.139.000				
		010 Industria mediana NPH	11	408.640	262.507	638.635	86.215.996.000				
		011 Industria grande NPH	1	930.327	930.327	930.327					
		Total TEUSAQUILLO	151	271.195	113.823	930.327	149.194.201.000				
14	LOS MÁRTIRES	009 Actividad artesanal NPH	419	213.329	100.184	512.791	88.709.165.000				
		010 Industria mediana NPH	70	268.591	87.193	624.000	62.555.881.000				
		011 Industria grande NPH	4	378.937	287.442	480.806	7.506.291.000				
		019 Actividad artesanal PH									
		Total LOS MÁRTIRES	493	222.519	87.193	624.000	158.771.337.000	1	698.832	698.832	698.832
15	ANTONIO NARIÑO	009 Actividad artesanal NPH	580	201.670	106.217	463.792	102.039.285.000				
		010 Industria mediana NPH	77	190.515	87.384	456.570	37.781.974.000				
		019 Actividad artesanal PH									
		Total ANTONIO NARIÑO	657	200.363	87.384	463.792	139.821.259.000	6	745.292	545.931	930.505
16	PUENTE ARANDA	009 Actividad artesanal NPH	623	220.146	104.619	650.000	108.856.779.000				
		010 Industria mediana NPH	1.022	368.236	116.948	843.608	898.760.391.000				
		011 Industria grande NPH	91	434.663	109.200	1.011.921	928.332.766.000				
		019 Actividad artesanal PH									
		028 Industria mediana PH									
Total PUENTE ARANDA	1.736	318.573	104.619	1.011.921	1.935.949.936.000	16	1.253.950	678.124	1.603.211	30.101.981.000	
17	CANDELARIA	009 Actividad artesanal NPH	21	174.972	88.193	286.460	4.413.762.000				
		019 Actividad artesanal PH									
		Total CANDELARIA	21	174.972	88.193	286.460	4.413.762.000	1	584.475	584.475	584.475
18	RAFAEL URIBE URIBE	009 Actividad artesanal NPH	462	160.431	73.865	536.250	45.324.409.000				
		010 Industria mediana NPH	2	258.396	188.053	328.739	832.890.000				
		Total RAFAEL URIBE URIBE	464	160.853	73.865	536.250	46.757.299.000				
19	CIUDAD BOLÍVAR	009 Actividad artesanal NPH	383	178.702	10.000	501.947	25.590.013.000				
		010 Industria mediana NPH	41	234.728	92.671	449.666	43.408.264.000				
		011 Industria grande NPH	35	287.520	153.896	461.745	248.490.822.000				
		Total CIUDAD BOLÍVAR	459	192.004	10.000	501.947	317.489.099.000				
TOTAL GENERAL	12.109	244.109	10.000	14.399.615	7.605.286.482.000	86	1.054.254	263.510	2.685.714	85.636.265.000	

Fuente: UAEC, Base catastral vigencia 2011. Bogotá D. C.

5.2 Valor de los usos de bodega

Para el año 2007, el máximo valor unitario de m² de construcción de los usos de bodega en NPH, lo registró la localidad de Usaquén con un valor de 1'790.7112 de pesos el m² en bodega económica. Y el mayor avalúo lo registra la localidad de Fontibón con un total de 3.732.360.006.000 de pesos. En total las 43.020 bodegas en NPH de Bogotá sumaron un avalúo de 19.832.913.371.000 de pesos.

En las bodegas en PH, el mayor valor de m² integral lo registró también la localidad de Fontibón con 4.021.277 el m² de bodega de almacenamiento. Y el mayor avalúo lo registra esta localidad con un total de 208.039.119.000 de pesos. En total las 941 bodegas en PH de Bogotá sumaron un avalúo de 380.574.907.000 de pesos. Ver cuadro No. 16

Para el año 2010, la localidad de Suba registró el mayor valor unitario de m² en NPH, en este caso en depósito de almacenamiento con un valor de 2'093.351 de pesos. Y el mayor avalúo lo registra la localidad de Fontibón con un total de 12.113.371.730.000 de pesos. En total los 55.930 usos de bodega en NPH de Bogotá sumaron un avalúo de 55.179.368.745.000 de pesos.

En la industria en PH, el mayor valor integral de m² lo registra la localidad de Engativá con 7.982.112,24 el m² integral de bodega económica. Y el mayor avalúo lo registra la localidad de Fontibón con un total de 131.083.625.000 de pesos. En total las 201 bodegas en PH de Bogotá sumaron un avalúo de 276.404.684.000 de pesos. Ver cuadro No. 17

Para el año 2012, la localidad de Kennedy registró el mayor valor de unitario de m² en bodegas en NPH con 26.897.709 pesos en depósito de almacenamiento; y esta localidad registró el mayor valor total en avalúo con 956.805.358.692.000 pesos. En total, las 91.187 bodegas en NPH totalizaron un avalúo de 1.046.334.195.548.500 pesos.

En la bodega en PH, el mayor valor integral de m² lo registra la localidad de Engativá con 8'085.959 pesos el m² integral de bodega económica. Y el mayor avalúo lo registró la localidad de Fontibón con un total de 1.063.883.125.000 pesos. En total las 1.624 bodegas en PH de Bogotá sumaron un avalúo de 1.932.914.374.000 de pesos. Ver cuadro No. 18

Cuadro No. 16 Valor unitario de construcción promedio, mínimo y máximo de los usos de bodega en NPH y Valor unitario integral de construcción promedio, mínimo y máximo de los usos de bodega en PH, año 2007

LOCALIDAD	USO	BODEGA EN NPH, AÑO 2007					BODEGA EN PH, AÑO 2007				
		CANTIDAD	VALOR UNITARIO PROMEDIO DE CONSTRUCCIÓN	VALOR UNITARIO MÍNIMO DE CONSTRUCCIÓN	VALOR UNITARIO MÁXIMO DE CONSTRUCCIÓN	AVAUO	CANTIDAD	VALOR UNITARIO INTEGRAL PROMEDIO DE CONSTRUCCIÓN	VALOR UNITARIO INTEGRAL MÍNIMO DE CONSTRUCCIÓN	VALOR UNITARIO INTEGRAL MÁXIMO DE CONSTRUCCIÓN	AVAUO
1	022 Depósito de almacenamiento NPH	732	131.288	42.150	370.555	510.019.506.000					
	025 Bodega de almacenamiento NPH	540	188.242	67.219	480.000	376.189.203.000					
	093 Bodega de almacenamiento PH						28	695.473	510.106	1.582.153	6.330.248.000
	093 Bodega económica NPH	465	143.472	56.507	1.790.712	573.196.130.000					
Total Usaquén		1.737	152.256	42.150	1.790.712	1.459.404.839.000	28	695.473	510.106	1.582.153	6.330.248.000
2	022 Depósito de almacenamiento NPH	227	159.997	25.937	646.840	112.546.369.000					
	025 Bodega de almacenamiento NPH	38	191.852	140.466	309.149	41.547.178.000					
	093 Bodega de almacenamiento PH						5	349.005	284.008	601.920	1.392.646.000
	093 Bodega económica NPH	125	156.064	70.783	254.298	99.853.213.000					
Total Chapinero		390	161.840	25.937	646.840	253.946.760.000	5	349.005	284.008	601.920	1.392.646.000
3	022 Depósito de almacenamiento NPH	549	140.975	60.645	280.977	236.724.886.000					
	025 Bodega de almacenamiento NPH	126	180.134	80.272	280.463	66.734.337.000					
	093 Bodega de almacenamiento PH						4	389.840	250.440	618.456	303.845.000
	093 Bodega económica NPH	153	137.610	53.441	223.490	85.937.991.000					
Total Santa Fe		828	146.312	53.441	280.977	389.397.214.000	4	389.840	250.440	618.456	303.845.000
4	022 Depósito de almacenamiento NPH	498	138.015	46.836	218.502	109.949.156.000					
	025 Bodega de almacenamiento NPH	127	190.301	105.489	383.217	42.656.898.000					
	093 Bodega de almacenamiento PH						2	537.620	461.468	613.772	211.928.000
	093 Bodega económica NPH	247	140.260	41.791	208.000	61.037.539.000					
Total San Cristóbal		872	146.266	41.791	383.217	219.643.653.000	2	537.620	461.468	613.772	211.928.000
5	022 Depósito de almacenamiento NPH	471	122.283	41.812	322.500	70.352.468.000					
	025 Bodega de almacenamiento NPH	30	173.006	122.775	268.180	19.398.664.000					
	093 Bodega de almacenamiento PH						4	389.840	250.440	618.456	303.845.000
	093 Bodega económica NPH	156	115.295	23.350	251.711	49.157.501.000					
Total Usme		657	122.940	23.350	322.500	130.908.633.000					
6	022 Depósito de almacenamiento NPH	689	142.324	60.534	277.116	205.457.818.000					
	025 Bodega de almacenamiento NPH	134	181.540	101.700	265.033	332.150.320.000					
	093 Bodega de almacenamiento PH						1	592.054	309.422	1.593.721	507.919.000
	093 Bodega económica NPH	284	149.780	63.374	209.642	192.229.985.000					
Total Tunjuelito		1.107	149.984	60.534	277.116	729.838.331.000	1	592.054	309.422	1.593.721	507.919.000
7	022 Depósito de almacenamiento NPH	1.243	139.240	39.220	214.226	113.441.234.000					
	025 Bodega de almacenamiento NPH	130	177.626	72.160	307.250	54.133.040.000					
	093 Bodega de almacenamiento PH						375	762.305	261.626	4.021.277	208.039.119.000
	093 Bodega económica NPH	259	128.402	21.240	207.997	59.810.434.000					
Total Kennedy		1.626	140.622	21.240	307.250	227.384.709.000	375	762.305	261.626	4.021.277	208.039.119.000
8	022 Depósito de almacenamiento NPH	4.015	155.551	10.000	358.194	737.902.049.000					
	025 Bodega de almacenamiento NPH	1.565	200.025	77.685	393.166	699.779.791.000					
	093 Bodega de almacenamiento PH						8	365.596	309.422	455.993	3.702.934.000
	093 Bodega económica NPH	953	151.905	36.342	358.194	494.206.833.000					
Total Kennedy		6.533	165.673	10.000	393.166	1.931.888.673.000	8	365.596	309.422	455.993	3.702.934.000
9	022 Depósito de almacenamiento NPH	1.177	149.136	54.368	296.947	1.186.429.564.000					
	025 Bodega de almacenamiento NPH	1.243	219.924	80.000	560.000	1.563.844.879.000					
	093 Bodega de almacenamiento PH						375	762.305	261.626	4.021.277	208.039.119.000
	093 Bodega económica NPH	558	149.222	57.658	264.669	982.085.563.000					
Total Kennedy		2.978	178.699	54.368	560.000	3.732.360.006.000	375	762.305	261.626	4.021.277	208.039.119.000
10	022 Depósito de almacenamiento NPH	2.359	139.383	10.000	480.000	692.896.549.000					
	025 Bodega de almacenamiento NPH	1.125	192.260	99.670	512.000	511.172.347.000					
	093 Bodega de almacenamiento PH						376	608.589	461.968	1.002.108	115.256.815.000
	093 Bodega económica NPH	1.077	137.411	70.390	228.090	351.364.541.000					
Total Engativá		4.561	151.960	10.000	512.000	1.555.433.437.000	376	608.589	461.968	1.002.108	115.256.815.000
11	022 Depósito de almacenamiento NPH	2.012	146.886	12.350	320.000	709.891.645.000					
	025 Bodega de almacenamiento NPH	737	187.836	101.440	395.539	496.653.601.000					
	093 Bodega de almacenamiento PH						29	705.779	519.305	1.088.614	12.454.371.000
	093 Bodega económica NPH	959	144.727	28.890	380.890	862.305.677.000					
Total Suba		3.788	154.467	12.350	380.890	2.068.850.923.000	29	705.779	519.305	1.088.614	12.454.371.000
12	022 Depósito de almacenamiento NPH	1.637	129.795	61.899	360.000	449.354.670.000					
	025 Bodega de almacenamiento NPH	1.257	177.232	84.616	361.600	412.124.611.000					
	093 Bodega de almacenamiento PH						18	420.218	350.737	564.831	1.872.883.000
	093 Bodega económica NPH	1.444	135.409	30.883	256.000	519.650.850.000					
Total Barrios Unidos		4.398	145.196	30.883	361.600	1.381.130.132.000	18	420.218	350.737	564.831	1.872.883.000
13	022 Depósito de almacenamiento NPH	395	141.024	53.737	320.000	588.489.599.000					
	025 Bodega de almacenamiento NPH	166	189.010	87.960	320.000	303.111.536.000					
	093 Bodega de almacenamiento PH						11	546.757	336.181	675.748	4.104.435.000
	093 Bodega económica NPH	197	145.404	45.508	236.658	157.925.269.000					
Total Teusaquillo		748	153.320	45.508	320.000	1.049.520.404.000	11	546.757	336.181	675.748	4.104.435.000
14	022 Depósito de almacenamiento NPH	1.757	144.512	55.600	1.080.000	428.051.832.000					
	025 Bodega de almacenamiento NPH	1.685	196.295	87.556	678.683	429.710.679.000					
	093 Bodega de almacenamiento PH						24	582.836	273.640	911.674	4.826.575.000
	093 Bodega económica NPH	581	160.681	40.000	696.292	136.288.752.000					
Total Los Mártires		4.023	168.536	40.000	1.080.000	994.051.263.000	24	582.836	273.640	911.674	4.826.575.000
15	022 Depósito de almacenamiento NPH	736	150.016	69.166	317.975	212.466.365.000					
	025 Bodega de almacenamiento NPH	320	191.941	98.778	283.690	97.178.356.000					
	093 Bodega de almacenamiento PH						3	494.075	399.937	559.789	458.855.000
	093 Bodega económica NPH	334	147.801	53.909	317.975	106.592.369.000					
Total Antonio Nariño		1.390	159.135	53.909	317.975	416.237.000.000	3	494.075	399.937	559.789	458.855.000
16	022 Depósito de almacenamiento NPH	1.999	156.724	44.848	280.512	754.881.517.000					
	025 Bodega de almacenamiento NPH	2.094	208.769	78.248	424.000	1.364.725.018.000					
	093 Bodega de almacenamiento PH						56	527.538	288.848	1.007.508	21.028.779.000
	093 Bodega económica NPH	610	150.157	32.000	255.716	509.500.775.000					
Total Puente Aranda		4.703	179.045	32.000	424.000	2.629.107.310.000	56	527.538	288.848	1.007.508	21.028.779.000
17	022 Depósito de almacenamiento NPH	135	139.765	54.130	285.258	89.160.402.000					
	025 Bodega de almacenamiento NPH	14	177.857	148.514	226.605	3.959.650.000					
	093 Bodega de almacenamiento PH						1	339.516	339.516	339.516	83.555.000
	093 Bodega económica NPH	22	139.325	83.331	181.852	5.291.258.000					
Total Candalaria		171	142.827	54.130	285.258	98.351.310.000					
18	022 Depósito de almacenamiento NPH	842	138.722	66.921	246.786	105.307.596.000					
	025 Bodega de almacenamiento NPH	302	172.816	105.423	319.659	65.410.660.000					
	093 Bodega de almacenamiento PH						1	339.516	339.516	339.516	83.555.000
	093 Bodega económica NPH	323	143.285	20.828	330.831	54.919.384.000					
Total Rafael Uribe Uribe		1.467	146.745	20.828	330.831	225.637.644.000	1	339.516	339.516	339.516	83.555.000
19											

Cuadro No. 17 Valor unitario de construcción promedio, mínimo y máximo de los usos de bodega en NPH y Valor unitario integral de construcción promedio, mínimo y máximo de los usos de bodega en PH, año 2010

LOCALIDAD	USO	BODEGA EN NPH, AÑO 2010					BODEGA EN PH, AÑO 2010				
		CANTIDAD	VALOR UNITARIO PROMEDIO DE CONSTRUCCIÓN	VALOR UNITARIO MÍNIMO DE CONSTRUCCIÓN	VALOR UNITARIO MÁXIMO DE CONSTRUCCIÓN	AVALUO	CANTIDAD	VALOR UNITARIO INTEGRAL PROMEDIO DE CONSTRUCCIÓN	VALOR UNITARIO INTEGRAL MÍNIMO DE CONSTRUCCIÓN	VALOR UNITARIO INTEGRAL MÁXIMO DE CONSTRUCCIÓN	AVALUO
1	022 Deposito de almacenamiento NPH	1.309	337.185	42.150	874.078	2.292.479.390.000					
	025 Bodega de almacenamiento NPH	644	493.690	116.350	798.844	1.829.038.847.000					
	093 Bodega de almacenamiento PH						9	1.628.981	1.329.764	1.869.208	3.918.234.000
	Total Usaquén	2.420	369.810	30.350	874.078	6.903.281.117.000	9	1.628.981	1.329.764	1.869.208	3.918.234.000
2	022 Deposito de almacenamiento NPH	359	274.812	29.020	819.000	519.520.582.000					
	025 Bodega de almacenamiento NPH	49	423.339	176.096	662.894	94.332.627.000					
	093 Bodega de almacenamiento PH						2	1.927.356	1.311.518	2.543.193	4.781.627.000
	Total Chapinero	507	286.226	29.020	819.000	777.695.373.000	2	1.927.356	1.311.518	2.543.193	4.781.627.000
3	022 Deposito de almacenamiento NPH	647	211.672	62.018	1.576.900	464.731.013.000					
	025 Bodega de almacenamiento NPH	120	279.186	151.014	516.321	103.003.351.000					
	093 Bodega de almacenamiento PH						4	972.857	456.876	1.232.222	659.251.000
	Total Santa Fe	905	217.653	62.018	1.576.900	692.375.690.000	4	972.857	456.876	1.232.222	659.251.000
4	022 Deposito de almacenamiento NPH	745	202.739	46.896	459.822	224.857.474.000					
	025 Bodega de almacenamiento NPH	171	372.161	102.700	608.263	83.435.786.000					
	093 Bodega de almacenamiento PH	290	215.879	44.850	406.230	75.023.998.000					
	Total San Cristóbal	1.206	229.921	44.850	608.263	383.317.258.000					
5	022 Deposito de almacenamiento NPH	713	184.716	41.812	786.500	185.008.395.000					
	025 Bodega de almacenamiento NPH	47	336.766	185.005	596.707	59.965.389.000					
	093 Bodega de almacenamiento PH	168	210.521	80.911	519.050	113.084.682.000					
	Total Usme	928	197.089	41.812	786.500	358.058.406.000					
6	022 Deposito de almacenamiento NPH	1.159	187.141	93.272	629.850	651.135.412.000					
	025 Bodega de almacenamiento NPH	190	345.802	109.200	611.000	704.953.494.000					
	093 Bodega de almacenamiento PH	352	206.694	109.200	770.071	535.149.618.000					
	Total Tunjuelito	1.701	208.910	93.272	770.071	1.891.238.524.000					
7	022 Deposito de almacenamiento NPH	1.978	188.939	32.500	663.000	321.256.493.000					
	025 Bodega de almacenamiento NPH	169	330.875	40.300	663.000	149.384.457.000					
	093 Bodega de almacenamiento PH	339	195.477	21.240	721.500	184.073.076.000					
	Total Bosa	2.486	199.480	21.240	721.500	654.714.026.000					
8	022 Deposito de almacenamiento NPH	5.712	200.492	32.500	637.000	2.371.331.127.000					
	025 Bodega de almacenamiento NPH	1.781	299.635	94.900	637.000	1.724.504.671.000					
	093 Bodega de almacenamiento PH						10	1.112.356	600.644	1.761.695	19.227.126.000
	Total Kennedy	8.401	219.773	32.500	637.000	5.204.551.807.000	11	1.265.562	600.644	2.797.625	20.116.729.000
9	022 Deposito de almacenamiento NPH	1.589	253.396	54.368	832.000	4.072.723.929.000					
	025 Bodega de almacenamiento NPH	1.488	416.464	118.950	897.000	6.525.179.077.000					
	093 Bodega de almacenamiento PH						61	1.708.195	588.845	2.443.022	131.089.625.000
	Total Fontibón	3.688	313.623	54.368	897.000	12.113.371.730.000	61	1.708.195	588.845	2.443.022	131.089.625.000
10	022 Deposito de almacenamiento NPH	3.326	255.293	65.000	685.500	1.996.345.281.000					
	025 Bodega de almacenamiento NPH	1.441	399.022	167.050	682.500	1.276.742.670.000					
	093 Bodega de almacenamiento PH						3	1.631.256	627.269	2.713.959	54.017.964.000
	Total Engativá	5.841	287.505	65.000	685.500	4.216.657.746.000	36	1.967.906	627.269	7.982.112	55.883.254.000
11	022 Deposito de almacenamiento NPH	3.172	250.595	34.982	2.093.351	2.457.449.300.000					
	025 Bodega de almacenamiento NPH	940	440.865	101.440	777.991	1.426.915.769.000					
	093 Bodega de almacenamiento PH						10	1.446.570	757.259	2.187.434	9.913.121.000
	Total Suba	5.115	344.234	34.982	2.089.351	6.141.150.311.000	10	1.446.570	757.259	2.187.434	9.913.121.000
12	022 Deposito de almacenamiento NPH	2.780	267.243	115.691	715.000	1.227.562.346.000					
	025 Bodega de almacenamiento NPH	1.533	415.289	120.900	1.365.000	732.935.740.000					
	093 Bodega de almacenamiento PH						15	1.376.166	798.799	1.800.423	5.522.057.000
	Total Barrios Unidos	5.531	304.897	115.691	1.365.000	2.787.531.105.000	15	1.376.166	798.799	1.800.423	5.522.057.000
13	022 Deposito de almacenamiento NPH	529	286.796	105.506	1.300.000	1.437.356.040.000					
	025 Bodega de almacenamiento NPH	167	367.083	100.750	613.051	828.868.938.000					
	093 Bodega de almacenamiento PH						3	1.494.319	968.373	2.444.695	3.365.377.000
	Total Teusaquilla	860	294.327	100.750	1.300.000	2.520.684.156.000	3	1.494.319	968.373	2.444.695	3.365.377.000
14	022 Deposito de almacenamiento NPH	2.168	242.271	84.632	1.417.000	899.980.275.000					
	025 Bodega de almacenamiento NPH	1.851	351.307	56.550	1.027.000	797.909.668.000					
	093 Bodega de almacenamiento PH						18	1.191.061	740.386	1.689.871	7.861.038.000
	Total Los Martires	4.598	280.787	56.550	1.417.000	1.932.199.672.000	19	1.172.269	834.002	1.689.871	8.308.889.000
15	022 Deposito de almacenamiento NPH	1.029	230.208	84.378	494.764	426.051.439.000					
	025 Bodega de almacenamiento NPH	382	365.508	169.795	631.623	172.487.702.000					
	093 Bodega de almacenamiento PH						3	1.054.567	1.008.439	1.132.640	886.882.000
	Total Antonio Nariño	1.733	258.817	124.142	631.623	735.016.397.000	3	1.054.567	1.008.439	1.132.640	886.882.000
16	022 Deposito de almacenamiento NPH	2.780	276.290	84.401	949.000	2.102.695.481.000					
	025 Bodega de almacenamiento NPH	2.416	399.599	85.150	799.500	2.929.933.172.000					
	093 Bodega de almacenamiento PH						23	1.574.159	1.031.907	2.130.506	28.990.553.000
	Total Puente Aranda	5.829	324.303	84.401	949.000	6.194.704.119.000	24	1.751.085	1.031.907	5.820.370	30.942.073.000
17	022 Deposito de almacenamiento NPH	1.612	208.510	70.221	551.566	222.814.007.000					
	025 Bodega de almacenamiento NPH	16	286.469	126.999	418.024	9.561.059.000					
	093 Bodega de almacenamiento PH	19	182.370	100.870	278.320	32.088.764.000					
	Total Candelaria	196	212.340	70.221	551.566	264.463.830.000					
18	022 Deposito de almacenamiento NPH	1.348	192.320	26.000	633.100	300.769.456.000					
	025 Bodega de almacenamiento NPH	406	399.601	154.194	757.900	122.644.628.000					
	093 Bodega de almacenamiento PH						4	933.245	687.409	1.056.855	1.021.565.000
	Total Rafael Uribe Uribe	2.164	221.201	26.000	757.900	605.330.606.000					
19	022 Deposito de almacenamiento NPH	1.285	177.665	50.995	377.588	342.093.745.000					
	025 Bodega de almacenamiento NPH	139	337.255	199.486	567.945	200.098.296.000					
	093 Bodega de almacenamiento PH	284	205.914	10.000	513.500	259.112.145.000					
	Total Ciudad Bolívar	1.708	195.350	10.000	567.945	801.244.186.000	4	933.245	687.409	1.056.855	1.021.565.000
20	022 Deposito de almacenamiento NPH	28	109.255	52.465	136.874	560.365.000					
	025 Bodega de almacenamiento NPH	2	322.740	304.911	340.668	1.006.611.000					
	093 Bodega de almacenamiento PH	3	145.251	123.300	170.469	215.650.000					
	Total Sumapaz	33	125.466	52.465	340.668	1.782.606.000					
Total general	55.930	270.531	10.000	2.093.351	55.179.368.745.000	201	1.602.784	456.876	7.982.112	276.404.684.000	

Fuente: UAEC, Base catastral vigencia 2011. Bogotá D. C.

Cuadro No. 18 Valor unitario de construcción promedio, mínimo y máximo de los usos de bodega en NPH y Valor unitario integral de construcción promedio, mínimo y máximo de los usos de bodega en PH, año 2012

LOCALIDAD	USO	BODEGA EN NPH, AÑO 2012				BODEGA EN PH, AÑO 2012					
		CANTIDAD	VALOR UNITARIO PROMEDIO DE CONSTRUCCIÓN	VALOR UNITARIO MÍNIMO DE CONSTRUCCIÓN	VALOR UNITARIO MÁXIMO DE CONSTRUCCIÓN	AVALUO	CANTIDAD	VALOR UNITARIO INTEGRAL PROMEDIO DE CONSTRUCCIÓN	VALOR UNITARIO INTEGRAL MÍNIMO DE CONSTRUCCIÓN	VALOR UNITARIO INTEGRAL MÁXIMO DE CONSTRUCCIÓN	AVALUO
1	022 Depósito de almacenamiento NPH	1.969	330.823	78.012	2.519.440	3.893.885.691.800					
	025 Bodega de almacenamiento NPH	906	486.707	256.195	2.264.485	3.082.543.191.000					
	093 Bodega de almacenamiento PH						43	1.608.013	1.040.522	1.886.332	15.483.550.000
	Total Usaquen	3.495	376.095	78.012	2.519.440	11.650.712.509.800	43	1.608.013	1.040.522	1.886.332	15.483.550.000
2	022 Depósito de almacenamiento NPH	538	313.779	50.059	2.050.912	1.259.656.150.000					
	025 Bodega de almacenamiento NPH	63	492.824	176.096	1.003.099	181.768.185.000					
	093 Bodega de almacenamiento PH						5	1.790.257	1.689.305	2.129.098	5.882.830.000
	Total Chapinero	748	314.636	50.059	2.050.912	1.792.152.982.000	5	1.790.257	1.689.305	2.129.098	5.882.830.000
3	022 Depósito de almacenamiento NPH	1.117	294.924	62.018	1.891.500	1.105.364.009.000					
	025 Bodega de almacenamiento NPH	201	336.645	173.775	687.523	262.846.927.000					
	093 Bodega de almacenamiento PH						6	1.217.984	911.876	1.413.372	1.578.896.000
	Total Santa Fe	1.515	299.717	62.018	1.891.500	1.699.575.211.000	6	1.217.984	911.876	1.413.372	1.578.896.000
4	022 Depósito de almacenamiento NPH	1087	256.328	35.750	763.621	374.098.212.000					
	025 Bodega de almacenamiento NPH	239	374.301	177.540	781.265	240.461.680.000					
	093 Bodega de almacenamiento PH										
	Total San Cristóbal	1743	273.354	35.750	781.265	759.003.708.000					
5	022 Depósito de almacenamiento NPH	1116	247.198	41.812	1.029.860	340.794.617.000					
	025 Bodega de almacenamiento NPH	58	410.422	165.085	662.480	98.143.808.000					
	093 Bodega de almacenamiento PH										
	Total Usme	1397	260.994	41.812	1.029.860	658.231.007.000					
6	022 Depósito de almacenamiento NPH	1776	264.045	137.960	781.300	1.210.737.965.000					
	025 Bodega de almacenamiento NPH	327	424.072	216.386	815.144	1.036.364.006.000					
	093 Bodega de almacenamiento PH	466	298.070	154.882	665.144	836.186.001.000					
	Total Tunjuelito	2569	290.586	137.960	815.144	3.085.358.872.000					
7	022 Depósito de almacenamiento NPH	3152	251.233	39.220	554.138	844.442.104.000					
	025 Bodega de almacenamiento NPH	344	395.697	85.897	670.752	490.459.985.000					
	093 Bodega de almacenamiento PH	505	305.265	21.240	705.839	434.190.462.000					
	Total Bosa	4001	270.473	21.240	705.839	1.769.092.551.000					
8	022 Depósito de almacenamiento NPH	10.875	306.256	40.774	26.897.709	478.231.989.863.000					
	025 Bodega de almacenamiento NPH	2.520	435.185	225.934	808.562	2.643.759.790.000					
	093 Bodega de almacenamiento PH						25	2.171.676	795.962	4.793.470	174.538.098.000
	Total Kennedy	17.406	330.883	40.774	26.897.709	956.805.358.692.000	27	2.290.867	735.962	4.793.470	184.993.549.000
9	022 Depósito de almacenamiento NPH	2.433	314.852	54.368	2.992.600	6.056.243.111.700					
	025 Bodega de almacenamiento NPH	2.185	472.682	209.432	1.137.564	8.702.687.078.000					
	093 Bodega de almacenamiento PH						778	1.737.398	766.787	2.971.061	1.063.639.856.000
	Total Fontibón	5.495	380.019	54.368	2.992.600	17.276.087.965.700	780	1.735.184	766.787	2.971.061	1.063.639.856.000
10	022 Depósito de almacenamiento NPH	5.142	311.206	136.796	1.699.727	4.421.338.050.000					
	025 Bodega de almacenamiento NPH	2.168	391.208	177.959	859.272	2.540.242.947.000					
	093 Bodega de almacenamiento PH						509	1.762.559	1.052.000	3.257.513	484.516.809.000
	Total Engativá	8.891	326.615	136.796	1.699.727	8.611.936.871.000	512	1.785.543	1.052.000	8.085.959	486.417.284.000
11	022 Depósito de almacenamiento NPH	5.348	273.688	34.982	11.894.630	5.325.124.836.000					
	025 Bodega de almacenamiento NPH	1.524	453.442	101.440	885.300	2.337.626.109.000					
	093 Bodega de almacenamiento PH						30	1.852.320	1.529.781	2.882.293	17.468.333.000
	Total Suba	9.045	297.590	34.982	11.894.630	12.073.220.139.000	30	1.852.320	1.529.781	2.882.293	17.468.333.000
12	022 Depósito de almacenamiento NPH	4.438	301.513	133.940	1.124.124	2.249.903.162.000					
	025 Bodega de almacenamiento NPH	2.335	411.794	203.564	786.641	1.351.884.831.000					
	093 Bodega de almacenamiento PH						44	1.627.644	1.126.801	2.366.107	15.927.297.000
	Total Barrios Unidos	8.431	334.663	20.358	1.124.124	5.102.283.243.000	44	1.627.644	1.126.801	2.366.107	15.927.297.000
13	022 Depósito de almacenamiento NPH	857	325.839	137.919	1.522.581	2.637.487.756.000					
	025 Bodega de almacenamiento NPH	223	393.215	197.659	2.324.697	1.590.422.041.000					
	093 Bodega de almacenamiento PH						10	3.467.465	2.054.235	4.158.539	23.259.698.000
	Total Teusaquillo	1.350	336.282	137.919	2.324.697	4.664.816.278.000	10	3.467.465	2.054.235	4.158.539	23.259.698.000
14	022 Depósito de almacenamiento NPH	3.606	290.741	132.329	1.369.381	2.377.148.657.000					
	025 Bodega de almacenamiento NPH	2.969	374.438	184.440	890.765	2.245.019.758.000					
	093 Bodega de almacenamiento PH						48	1.509.561	601.635	2.200.853	21.635.335.000
	Total Los Martires	7.466	322.596	132.329	1.369.381	5.402.603.516.000	49	1.509.371	601.635	2.200.853	22.440.958.000
15	022 Depósito de almacenamiento NPH	1.641	290.177	140.914	2.933.925	855.968.244.000					
	025 Bodega de almacenamiento NPH	623	397.578	194.968	666.119	347.263.385.000					
	093 Bodega de almacenamiento PH						16	1.369.399	1.192.165	1.554.453	10.060.169.000
	Total Antonio Nariño	2.727	315.592	140.914	2.933.925	1.417.398.005.000	16	1.369.399	1.192.165	1.554.453	10.060.169.000
16	022 Depósito de almacenamiento NPH	4.529	307.441	119.726	4.007.978	3.918.194.794.000					
	025 Bodega de almacenamiento NPH	3.344	406.448	201.901	13.814.151	4.396.152.393.000					
	093 Bodega de almacenamiento PH						71	1.980.374	1.123.697	3.256.435	80.293.923.000
	Total Puente Aranda	8.776	345.596	119.726	13.814.151	9.990.940.041.000	76	2.090.129	1.123.697	6.187.833	83.320.432.000
17	022 Depósito de almacenamiento NPH	255	303.624	103.378	1.245.763	419.304.977.000					
	025 Bodega de almacenamiento NPH	17	381.131	191.634	520.000	13.919.805.000					
	093 Bodega de almacenamiento PH										
	Total Chapinero	272	245.704	112.716	357.500	372.133.609.000					
18	022 Depósito de almacenamiento NPH	2.090	302.611	103.378	1.245.763	465.358.391.000					
	025 Bodega de almacenamiento NPH	635	336.280	162.620	593.976	248.600.860.000					
	093 Bodega de almacenamiento PH						26	1.104.896	1.057.220	1.492.901	2.198.313.000
	Total Rafael Uribe Uribe	3.061	302.611	103.378	1.245.763	465.358.391.000	26	1.104.896	1.057.220	1.492.901	2.198.313.000
19	022 Depósito de almacenamiento NPH	1.955	239.524	50.995	1.059.520	957.119.878.000					
	025 Bodega de almacenamiento NPH	189	449.629	180.000	693.275	370.477.901.000					
	093 Bodega de almacenamiento PH										
	Total Ciudad Bolívar	2.476	264.606	10.000	1.059.520	1.773.587.370.000					
20	022 Depósito de almacenamiento NPH	34	104.240	52.465	196.874	794.982.000					
	025 Bodega de almacenamiento NPH	2	322.740	304.811	340.668	1.103.370.000					
	093 Bodega de almacenamiento PH										
	Total Sumapaz	49	119.559	52.465	340.668	2.376.834.000					
Total general	91.187	321.827	10.000	26.897.709	1.046.334.195.548.500	1.624	1.761.211	601.635	8.085.959	1.932.914.374.000	

Fuente: UAED, Base catastral vigencia 2013. Bogotá D. C.

6. CONCLUSIÓN

En síntesis, la industria tuvo mayor crecimiento en unidades en el periodo del 2007 al 2010, con 81% frente a 62% que se presentó en el periodo del 2010 a 2012. De forma contraria, en área tuvo su mayor crecimiento en el periodo del 2010 a 2012 con un 31% frente al 17% que registró en el periodo del 2007 a 2010.

La actividad artesanal en NPH tuvo el mayor crecimiento en unidades y área, equiparándose en área con la industria mediana en NPH, en el año 2012. Por su parte, la actividad artesanal en PH, fue el uso industrial que registró el mayor decrecimiento en el periodo del 2007 al 2010.

En cuanto las localidades, Rafael Uribe Uribe figuró con el mayor porcentaje (306%) en crecimiento en área en industria, específicamente en actividad artesanal en NPH, en el periodo del 2007 al 2010. Santafé registro el mayor porcentaje de crecimiento en área (103%) específicamente en industria mediana en NPH, en el periodo del 2010 al 2012.

En cuanto al tema urbanístico, es importante resaltar el papel de los parques industriales ecoeficientes –PIE- que surgieron como respuesta urbana al deterioro ambiental que generan las industrias con las emisiones al aire, las descargas a las fuentes de agua, el uso del suelo, los niveles de ruido y la gran cantidad de residuos. Por tanto, los PIE son una alternativa de largo plazo que buscan una mejor calidad de vida y una mayor competitividad no solo de las empresas industriales sino de la ciudad.

En Bogotá, se conocen alrededor 8 proyectos de PIE que son Meandro del Say, San Benito, ASOMETAL, ASCOPRO, Cárnicos de Guadalupe, PIRT, ASOMARMOL y Puente Aranda que se construyeron entre los años 2000 a 2002, los cuales tienen como objetivos en general: desarrollar arquitectura verde, generar una producción más limpia, inserción de programas de buenas prácticas ambientales, sustitución y reducción de insumos y reutilización y reciclaje de residuos, encadenamiento productivo, implantación de sistemas de control de residuos líquidos y diseño de red eléctrica para minimizar el consumo.¹

En cuanto al uso de bodegas, en el periodo del 2010 al 2012, tuvo su mayor crecimiento en unidades (62%) y área (67%); con relación a los usos específicos, la bodega económica en PH, figuró con el mayor crecimiento en unidades (500%) y área (889%), en el periodo del 2007 al 2010. Y en el periodo del 2010 al 2012, la bodega económica en PH figuró con el mayor porcentaje en

¹ Néstor Monroy y Dayana Ramírez. Universidad de los Andes. 2003. Documentación y análisis de Parques Industriales Ecoeficientes a nivel mundial y en Bogotá.

crecimiento en unidades (117%) y la bodega económica en NPH registró el mayor porcentaje en área (113%).

En cuanto las localidades, Chapinero figuró con el mayor porcentaje (60%) en crecimiento en área en bodega, específicamente en depósito de almacenamiento en NPH, en el periodo del 2007 al 2010. En el periodo del 2010 al 2012, Kennedy registró el mayor porcentaje de crecimiento en área (170%), específicamente en el uso de bodega económica en NPH.

En el tema urbanístico, es preocupante la proliferación de usos de bodega en sectores residenciales como ocurre en la zona del barrio Santa Isabel en la localidad de Los Mártires, la cual colinda con el sector de La Sabana, lo que ha generado la expansión de bodegas hacia este barrio tradicionalmente residencial. Similar situación surgió en el sector del barrio Carvajal en la localidad de Kennedy y en el sector del barrio Toberin de la localidad de Usaquén. Por tanto, se hace relevante el control urbanístico por parte de las autoridades locales, con el fin de proteger los sectores residenciales de la invasión de usos de mayor impacto y con ello prevenir su deterioro urbanístico y arquitectónico.

Se hace necesario proteger los sectores residenciales que existen en la ciudad, por cuanto *“cumplen una de las principales funciones urbanas que es la de proporcionar alojamiento a sus habitantes y además, construyen el espacio social urbano, es decir, en la manera en que los distintos grupos socioeconómicos estructuran el espacio y producen directamente ciudad, la distribución y forma de los usos residenciales son la manifestación material de la conformación del espacio social.”*²

² Kunz Ignacio, coordinador de compilación de artículos (2003). Usos del suelo y territorio. Edición Plaza y Valdés. México D.F.



LA INDUSTRIA Y LA BODEGA EN BOGOTÁ